

Dell Latitude 3330

Kezelési kézikönyv

Szabályozó modell: P18S
Szabályozó típus: P18S002



Megjegyzések, figyelmeztetések és vigyázat jelzések



MEGJEGYZÉS: A MEGJEGYZÉSEK fontos tudnivalókat tartalmaznak, amelyek a számítógép biztonságosabb és hatékonyabb használatát segítik.



FIGYELMEZTETÉS: A FIGYELMEZTETÉS hardverhiba vagy adatvesztés lehetőségére hívja fel a figyelmet, egyben közli a probléma elkerülésének módját.



VIGYÁZAT: A VIGYÁZAT jelzés az esetleges tárgyi vagy személyi sérülés, illetve életveszély lehetőségére hívja fel a figyelmet.

© 2013 Dell Inc.

A szövegben használt védjegyek: A Dell™, a Dell embléma, a Dell Boomi™, a Dell Precision™, az OptiPlex™, a Latitude™, a PowerEdge™, a PowerVault™, a PowerConnect™, az OpenManage™, az EqualLogic™, a Compellent™, a KACE™, a FlexAddress™, a Force10™ és a Vostro™ a Dell Inc. védjegyei. Az Intel®, a Pentium®, a Xeon®, a Core® és a Celeron® az Intel Corporation Egyesült Államokban és más országokban bejegyzett védjegyei. Az AMD® bejegyzett védjegy és az AMD Opteron™, az AMD Phenom™ és az AMD Sempron™ az Advanced Micro Devices, Inc. védjegyei. A Microsoft®, a Windows®, a Windows Server®, az Internet Explorer®, a MS-DOS®, a Windows Vista® és az Active Directory® a Microsoft Corporation védjegyei vagy az Egyesült Államokban és/vagy más országokban bejegyzett védjegyei. A Red Hat® és a Red Hat® Enterprise Linux® a Red Hat, Inc. bejegyzett védjegyei az Egyesült Államokban és/vagy más országokban. A Novell® és a SUSE® a Novell Inc. Egyesült Államokban és/vagy más országokban bejegyzett védjegyei. Az Oracle® az Oracle Corporation és/vagy társvállalatainak bejegyzett védjegyei. A Citrix®, a Xen®, a XenServer® és a XenMotion® a Citrix Systems, Inc. védjegyei vagy az Egyesült Államokban és/vagy más országokban bejegyzett védjegyei. A VMware®, a Virtual SMP®, a vMotion®, a vCenter® és a vSphere® a VMware, Inc. védjegyei vagy az Egyesült Államokban és/vagy más országokban bejegyzett védjegyei. Az IBM® az International Business Machines Corporation bejegyzett védjegye.

2013 -03

Rev. A00

Tartalomjegyzék

Megjegyzések, figyelmeztetések és vigyázat jelzések.....	2
1 Munka a számítógép belsejében.....	5
Mielőtt elkezdené dolgozni a számítógép belsejében.....	5
A számítógép kikapcsolása.....	6
Miután befejezte a munkát a számítógép belsejében.....	7
Rendszer-áttekintés.....	7
2 Alkatrészek eltávolítása és beszerelése.....	9
A Secure Digital (SD) kártya eltávolítása.....	9
A Secure Digital (SD) kártya beszerelése.....	9
Az akkumulátor eltávolítása.....	9
Az akkumulátor behelyezése.....	10
Az alapburkolat eltávolítása.....	10
Az alapburkolat felszerelése.....	10
A memória eltávolítása.....	10
A memória beszerelése.....	11
A merevlemez-meghajtó eltávolítása.....	11
A merevlemez-meghajtó beszerelése.....	12
A kijelzőelőlap eltávolítása.....	12
A kijelzőelőlap felszerelése.....	13
A kamera eltávolítása.....	13
A kamera beszerelése.....	13
A kijelzőpanel eltávolítása.....	13
A kijelzőpanel felszerelése.....	14
A billentyűzet eltávolítása.....	15
A billentyűzet beszerelése.....	15
A csuklótámasz eltávolítása.....	16
A csuklótámasz beszerelése.....	17
A vezeték nélküli helyi hálózati (WLAN) kártya eltávolítása.....	18
A vezeték nélküli helyi hálózati (WLAN) kártya beszerelése.....	18
A kijelző szerkezet eltávolítása.....	18
A kijelző szerkezet beszerelése.....	20
A gombelem eltávolítása.....	21
A gombelem beszerelése.....	21
Az alaplap eltávolítása.....	21
Az alaplap beszerelése.....	22


A hűtőborda eltávolítása.....	22
A hűtőborda beszerelése.....	23
A HDMI (High-Definition Multimedia Interface) panel eltávolítása.....	23
A HDMI (High-Definition Multimedia Interface) panel beszerelése.....	24
A hangszórók eltávolítása.....	24
A hangszórók beszerelése.....	25
Az I/O kártya eltávolítása.....	25
Az I/O kártyát beszerelése.....	26
A tápcsatlakozó eltávolítása.....	26
A tápcsatlakozó beszerelése.....	27
Rendszer-beállítási opciók.....	27
3 Rendszerbeállítás.....	37
Rendszerindítási sorrend.....	37
Navigációs billentyűk.....	37
Rendszer-beállítási opciók.....	38
A BIOS frissítése	46
Rendszer- és beállítás jelszó.....	47
Rendszer- és beállítás jelszó hozzárendelése.....	47
Meglévő rendszerjelszó vagy beállítás jelszó törlése, illetve módosítása.....	48
4 Műszaki adatok.....	49
5 A Dell elérhetőségei.....	55


Munka a számítógép belsejében

Mielőtt elkezdené dolgozni a számítógép belsejében


Végezze el a következő óvintézkedéseket a számítógép potenciális károsodásának elkerülése és a saját biztonsága érdekében. Ha másképp nincs jelezve, a jelen dokumentumban leírt minden művelet a következő feltételek teljesülését feltételezi:


- Elvégezte a Munka a számítógép belsejében című fejezetben leírt lépéseket.
- Elolvasta a számítógéphez mellékelt biztonsággal kapcsolatos tudnivalókat.
- A számítógép alkatrészeinek visszaszerelése vagy – ha az alkatrészt külön vásárolták meg – beépítése az eltávolítási eljárás lépéseinek ellentétes sorrendben történő végrehajtásával történik.


 **FIGYELMEZTETÉS:** A számítógép belsejében végzett munka előtt olvassa el figyelmesen a számítógéphez mellékelt biztonsági tudnivalókat. További, szabályozással kapcsolatos információkért lásd a Regulatory Compliance Homepage (Szabályozási megfelelés honlapot) a www.dell.com címen a következő webhelyen: www.dell.com/regulatory_compliance.

 **FIGYELMEZTETÉS:** Számos javítást csak képezített, hivatalos szakember végezhet. A hibaelhárítást és az egyszerű javításokat csak a termékismertetőben feltüntetett módon, illetve a telefonos ügyféltámogatás utasításának megfelelően szabad elvégezni. A jótállás nem vonatkozik a Dell által nem engedélyezett javításokból eredő sérülésekre. Olvassa el és kövesse a termékhez mellékelt biztonsági utasításokat.

 **FIGYELMEZTETÉS:** Az elektrosztatikus kisülések érdekében földelje le magát egy csuklópánttal, vagy időközönként érjen hozzá egy festetlen fémfelülethez, pl. a számítógép hátulján lévő csatlakozóhoz.

 **FIGYELMEZTETÉS:** Bánjon óvatosan a komponensekkel és kártyákkal. Ne érintse meg a kártyákon található komponenseket és érintkezőket. A komponenseket, például a mikroprocesszort vagy a chipet a szélénél, ne az érintkezőknél fogva tartsa.

 **FIGYELMEZTETÉS:** A kábelek kihúzásakor ne a kábelt, hanem a csatlakozót vagy a húzófület húzza meg. Néhány kábel csatlakozója reteszelő kialakítással van ellátva; a kábel eltávolításakor kihúzás előtt a retesz kioldófület meg kell nyomni. Miközben széthúzza a csatlakozókat, tartsa őket egy vonalban, hogy a csatlakozótűk ne görbüljenek meg. A tápkábelek csatlakoztatása előtt ellenőrizze mindkét csatlakozódugó megfelelő helyzetét és beállítását.

 **MEGJEGYZÉS:** A számítógép színe és bizonyos komponensek különbözhetnek a dokumentumban leírtaktól.

A számítógép károsodásának elkerülése érdekében végezze el az alábbi műveleteket, mielőtt a számítógép belsejébe nyúl.

1. Gondoskodjon róla, hogy a munkafelület kellően tiszta és sima legyen, hogy megelőzze a számítógép fedelének karcosodását.
2. Kapcsolja ki a számítógépet (lásd [A számítógép kikapcsolása](#) című részt).
3. Ha a számítógép olyan dokkolóhoz csatlakozik, mint az opcionális médiabázis vagy lapos akkumulátor, szüntesse meg a dokkolást.

 **FIGYELMEZTETÉS:** A hálózati kábel kihúzásakor először a számítógépből húzza ki a kábelt, majd a hálózati eszközből.

4. Húzzon ki minden hálózati kábelt a számítógépből.

5. Áramtalanítsa a számítógépet és minden csatolt eszközt.
6. Zárja le a képernyőt, és sima munkafelületen fordítsa a számítógépet fejjel lefelé.



MEGJEGYZÉS: Az alaplap sérülésének elkerülése érdekében távolítsa el a fő akkumulátort a számítógép szerelése előtt.

7. Távolítsa el a fő akkumulátort.
8. Fordítsa fejjel lefelé a számítógépet.
9. Nyissa fel a kijelzőt.
10. A bekapcsológomb megnyomásával földelje az alaplapot.



FIGYELMEZTETÉS: Az elektromos áramütés elkerülése érdekében a burkolat felnyitása előtt mindig húzza ki a tápkábelt.







FIGYELMEZTETÉS: Mielőtt bármihez hozzáér a számítógép belsejében, földelje le magát úgy, hogy egy festetlen fém felületet megérint, mint pl. a számítógép hátsó fém része. Miközben dolgozik, rendszeresen érintsen meg egy fedetlen fém felületet a statikus elektromosság kisütése érdekében, amely a belső alkatrészek károsodását okozhatja.

11. Távolítsa el az esetleg a foglalatokban lévő ExpressCard vagy Smart Card kártyákat.

A számítógép kikapcsolása



FIGYELMEZTETÉS: Az adatvesztés elkerülése érdekében a számítógép kikapcsolása előtt mentsen és zárjon be minden nyitott fájlt, és lépjen ki minden futó programból.

1. Állítsa le az operációs rendszert:
 - Windows 8 esetén:
 - * Az érintőképernyős eszköz használata:
 - a. Az ujját húzza el a képernyő jobb széléről, ezzel megnyitva a szimbólumok menüt, majd válassza a **Beállítások** lehetőséget.
 - b. Válassza a  majd válassza a **Leállítás lehetőséget**.
 - * Egér használata:
 - a. Az egér mutatóját vigye a képernyő jobb felső sarkába, és kattintson a **Beállítások** lehetőségre.
 - b. Kattintson a  majd válassza a **Leállítás lehetőséget**.
 - Windows 7 esetében:
 1. Kattintson a **Start** gombra, .
 2. Kattintson a **Leállítás** lehetőségre.
- vagy
1. Kattintson a **Start** gombra, .
 2. Kattintson a **Start** menü jobb alsó sarkában lévő nyílra (lásd az ábrát), végül a **Leállítás** lehetőségre.



2. Győződjön meg arról, hogy a számítógép és a csatlakoztatott eszközök ki vannak kapcsolva. Ha az operációs rendszer leállásakor a számítógép és a csatlakoztatott eszközök nem kapcsolnak ki automatikusan, akkor a kikapcsoláshoz tartsa nyomva a bekapcsológombot mintegy 4 másodpercig.

Miután befejezte a munkát a számítógép belsejében

Miután befejezte a visszahelyezési eljárásokat, győződjön meg róla, hogy csatlakoztatta-e a külső készülékeket, kártyákat, kábeleket stb., mielőtt a számítógépet bekapcsolná.

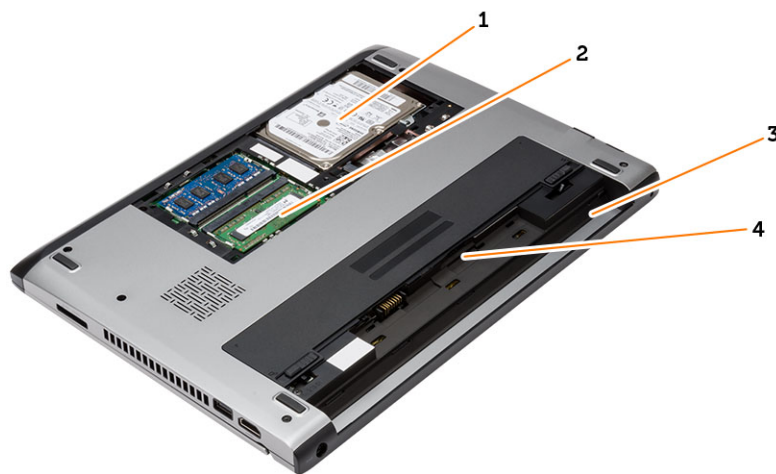
△ FIGYELMEZTETÉS: A számítógép sérülésének elkerülése érdekében, csak az ehhez a Dell modellhez tervezett akkumulátort használjon. Ne használjon más Dell számítógéphez gyártott akkumulátort.

1. Csatlakoztassa a külső eszközöket (portreplikátor, lapos akkumulátor, médiabázis stb.), és helyezze vissza a kártyákat (pl. ExpressCard kártya).
2. Csatlakoztassa az esetleges telefon vagy hálózati kábeleket a számítógépére.

△ FIGYELMEZTETÉS: Hálózati kábel csatlakoztatásakor először dugja a kábelt a hálózati eszközbe, majd a számítógépbe.

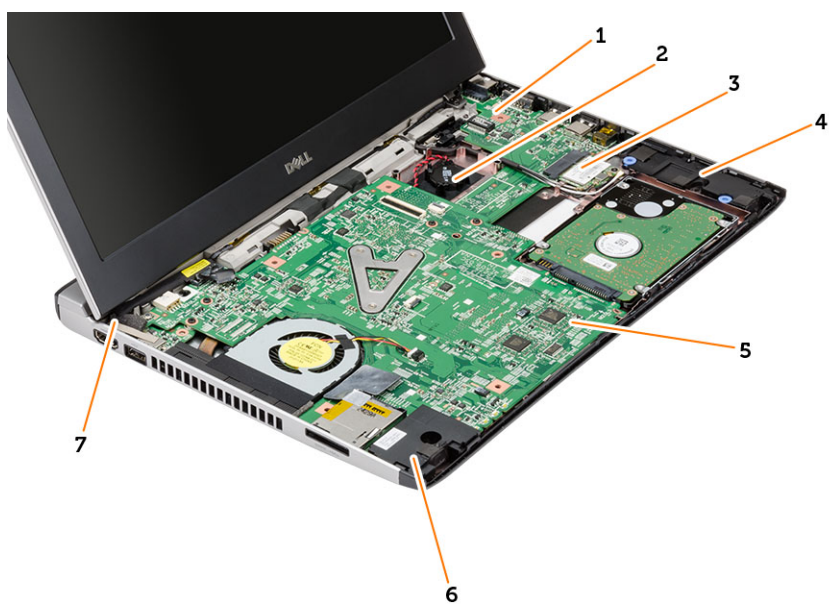
3. Helyezze vissza az akkumulátort.
4. Csatlakoztassa a számítógépet és minden hozzá csatolt eszközt elektromos aljzataikra.
5. Kapcsolja be a számítógépet.

Rendszer-áttekintés



1. ábra. Belső nézet — hátulról

1. merevlemez-meghajtó
2. memória
3. akkumulátorrekesz
4. SIM kártyanyílás



2. ábra. Belső nézet — előlről

- | | |
|---|------------------|
| 1. I/O kártya | 5. alaplapp |
| 2. gomb | 6. Hangszóró |
| 3. vezeték nélküli helyi hálózati (WLAN) kártya | 7. tápcsatlakozó |
| 4. Hangszóró | |

Alkatrészek eltávolítása és beszerelése

Ez a rész részletes információkat nyújt a számítógép alkatrészeinek eltávolításáról, illetve beszereléséről.

A Secure Digital (SD) kártya eltávolítása

1. Kövesse a *Mielőtt elkezdene dolgozni a számítógép belsejében* című fejezet utasításait.
2. Nyomja be az SD-kártyát a számítógépből való kivételhez.



3. Csúsztassa ki az SD-kártyát a számítógépből.

A Secure Digital (SD) kártya beszerelése

1. Csúsztassa az SD-kártyát a foglalatába, és nyomja, amíg kattantást nem hall.
2. Kövesse a *Miután befejezte a munkát a számítógép belsejében* című fejezet utasításait.

Az akkumulátor eltávolítása

1. Kövesse a *Mielőtt elkezdene dolgozni a számítógépen* című fejezet utasításait.
2. Az akkumulátor kioldóreteszeket csúsztassa kioldott állásba, és távolítsa el az akkumulátort a számítógépből.

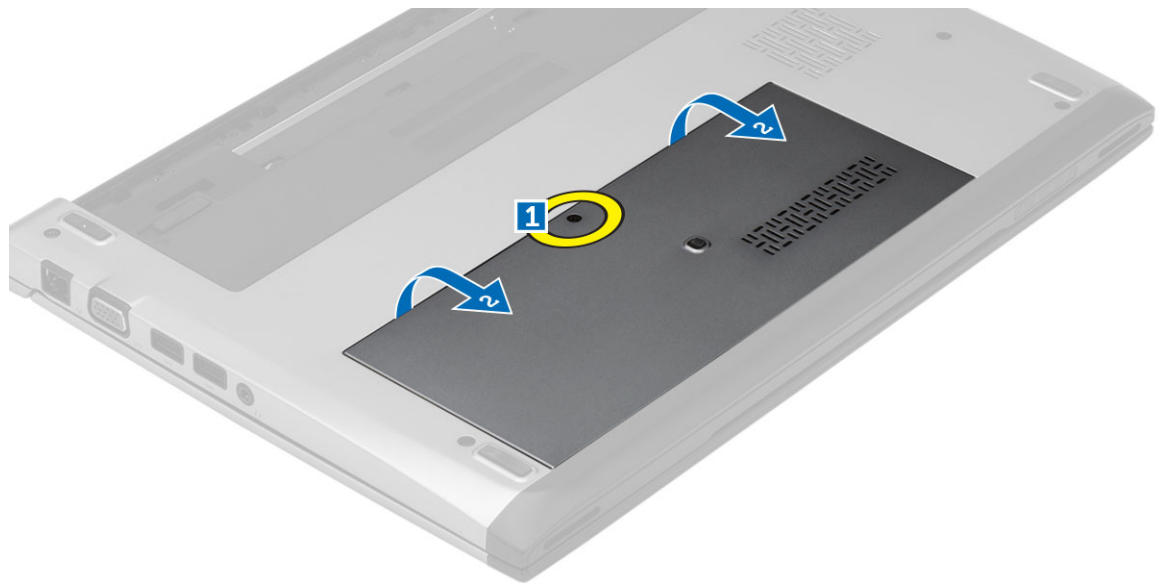


Az akkumulátor behelyezése

1. Az akkumulátort helyezze a foglatába és pattintsa be.
2. Kövesse a *Miután befejezte a munkát a számítógép belsejében* című fejezet utasításait.

Az alapburkolat eltávolítása

1. Kövesse a *Mielőtt elkezdene dolgozni a számítógépen* című fejezet utasításait.
2. Az akkumulátor eltávolítása.
3. Lazítsa meg a rögzítőcsavart, amely az alapburkolatot a számítógéphez rögzíti.



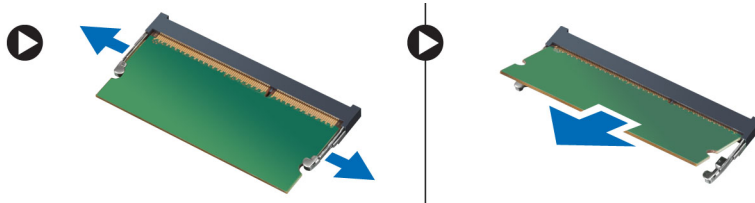
4. Az alapburkolatot csúsztassa a számítógép hátulja felé. Emelje meg és távolítsa el a számítógépből.

Az alapburkolat felszerelése

1. Illessze az alapburkolat szélét a számítógépre, majd csúsztassa rá a számítógépre.
2. Húzza meg az alapburkolatot a számítógéphez rögzítő csavart.
3. Helyezze be az akkumulátort.
4. Kövesse a *Miután befejezte a munkát a számítógép belsejében* című fejezet utasításait.

A memória eltávolítása

1. Kövesse a *Mielőtt elkezdene dolgozni a számítógépen* című fejezet utasításait.
2. Távolítsa el az alábbiakat:
 - a) Akkumulátor
 - b) Alapburkolat
3. A tartókapcsokat fejtse le a memóriamodulról, amíg a memóriamodul ki nem ugrik.



4. Távolítsa el a memóriamodult a számítógépből.

A memória beszerelése

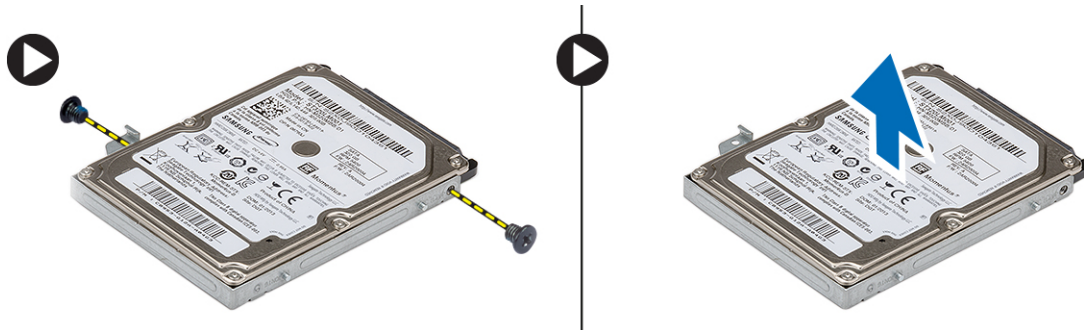
1. A memóriamodult helyezze a memória foglalatba, és nyomja meg, amíg a helyére nem pattan.
2. Szerelje be az alábbiakat:
 - a) alapburkolat
 - b) akkumulátor
3. Kövesse a *Miután befejezte a munkát a számítógép belsejében* című fejezet utasításait.

A merevlemez-meghajtó eltávolítása

1. Kövesse a *Mielőtt elkezdene dolgozni a számítógépen* című fejezet utasításait.
2. Távolítsa el az alábbiakat:
 - a) akkumulátor
 - b) alapburkolat
3. Távolítsa el a merevlemez-meghajtó reteszét rögzítő csavarokat.



4. A merevlemez-meghajtó modult csúsztassa balra.
5. Óvatosan fejtse ki és távolítsa el a merevlemez-meghajtót a számítógépből.
6. Távolítsa el a csavarokat, amelyek a merevlemez-meghajtó keretet a merevlemez-meghajtóra rögzítik. A merevlemez-meghajtó keretet válassza le a merevlemez meghajtóról.



A merevlemez-meghajtó beszerelése

1. Illessze a tartókeretet a merevlemez-meghajtóhoz.
2. Húzza meg a csavarokat, amelyek a merevlemez-meghajtót a tartókerethez rögzítik.
3. Csúsztassa be a merevlemez az alaplapon lévő rekeszbe.
4. Helyezze vissza, és húzza meg a merevlemez-meghajtót a számítógéphez rögzítő csavart.
5. Szerelje be az alábbiakat:
 - a) alapburkolat
 - b) akkumulátor
6. Kövesse a *Miután befejezte a munkát a számítógép belsejében* című fejezet utasításait.

A kijelzőelőlap eltávolítása

1. Kövesse a *Mielőtt elkezdene dolgozni a számítógépen* című fejezet utasításait.
2. Az akkumulátor eltávolítása.
3. A kijelzőkeretet óvatosan fejtse ki annak érdekében, hogy kioldja a kijelző szerkezetből.



4. Emelje meg a kijelzőelőlapot és távolítsa el a kijelző szerkezetből.

A kijelzőelőlap felszerelése

1. A kijelzőkeretet illessze a kijelző szerkezetre.
2. A felső saroktól kezdve nyomja rá a kijelzőkeretet a kijelző szerkezetre, majd haladjon körbe a szélek mentén, amíg a keret mindenhol a helyére nem pattan.
3. Helyezze be az akkumulátort.
4. Kövesse a *Miután befejezte a munkát a számítógép belsejében* című fejezet utasításait.

A kamera eltávolítása

1. Kövesse a *Mielőtt elkezdené dolgozni a számítógépen* című fejezet utasításait.
2. Távolítsa el az alábbiakat:
 - a) akkumulátor
 - b) kijelzőelőlap
3. Csatlakoztassa le a kamera kábelét, és a kamerát megemelve távolítsa el a számítógépből.



A kamera beszerelése

1. A kamerát illessze a kameramodulra.
2. Csatlakoztassa a kamera kábelét a kameramodulhoz.
3. Szerelje be az alábbiakat:
 - a) kijelzőelőlap
 - b) akkumulátor
4. Kövesse a *Miután befejezte a munkát a számítógép belsejében* című fejezet utasításait.

A kijelzőpanel eltávolítása

1. Kövesse a *Mielőtt elkezdené dolgozni a számítógépen* című fejezet utasításait.
2. Távolítsa el az alábbiakat:
 - a) akkumulátor
 - b) kijelzőelőlap
3. Távolítsa el a kijelzőpanelt a kijelző szerkezethez rögzítő csavarokat.



4. Fordítsa a kijelzőpanelt fejjel lefelé a billentyűzetre.
5. Húzza le az alacsony feszültségű differenciál-jelzés (LVDS) modul csatlakozását a kijelzőpanelhez rögzítő ragasztószalagot.
6. Válassza le az LVDS kábelt a kijelzőpanelről.



7. Távolítsa el a kijelzőpanelt a számítógépből.

A kijelzőpanel felszerelése

1. A kijelző kábelét csatlakoztassa a kijelzőpanelre, és a csatlakozás rögzítéséhez ragassza fel a ragasztószalagot.
2. Az alacsony feszültségű differenciális jel (LVDS) kábelét csatlakoztassa a kijelzőpanelre.
3. Helyezze vissza a ragasztószalagot, amely az LVDS csatlakozást a kijelzőpanelre rögzíti.
4. Igazítsa a kijelzőpanelt a kijelző szerkezeten lévő helyére.
5. Húzza meg a csavarokat, amelyek kijelzőpanelt a kijelzőszerkezetre rögzítik.

6. Szerelje be az alábbiakat:
 - a) kijelzőelőlap
 - b) akkumulátor
7. Kövesse a *Miután befejezte a munkát a számítógép belsejében* című fejezet utasításait.

A billentyűzet eltávolítása

1. Kövesse a *Mielőtt elkezdené dolgozni a számítógépen* című fejezet utasításait.
2. Az akkumulátor eltávolítása.
3. Egy lapos fejú csavarhúzó segítségével a billentyűzet tartók eltávolításával fejtse ki a billentyűzetet a számítógépből.



4. Fordítsa fel a billentyűzetet, és helyezze a csuklótámaszra.
5. Emelje meg a fület a billentyűzet kábelének kioldásához, majd csatlakoztassa le az alaplpról a kábelt.



6. Emelje fel a billentyűzetet, majd távolítsa el a számítógépről.

A billentyűzet beszerelése

1. Csatlakoztassa a billentyűzet kábelét az alaplapra.
2. Helyezze a billentyűzetet a foglalatába.

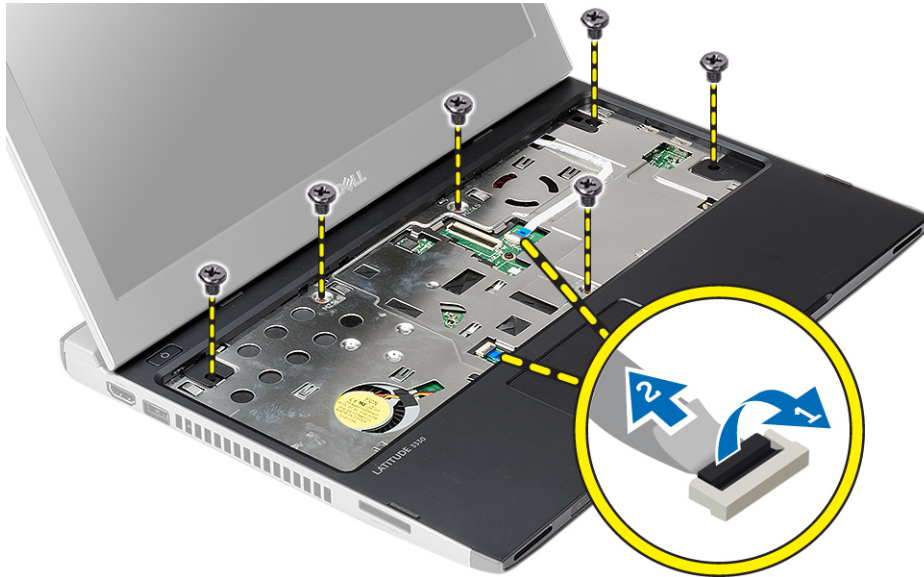
3. Nyomja le a billentyűzetet, amíg az a helyére nem pattan a számítógépben.
4. Helyezze be az akkumulátort.
5. Kövesse a *Miután befejezte a munkát a számítógép belsejében* című fejezet utasításait.

A csuklótámasz eltávolítása

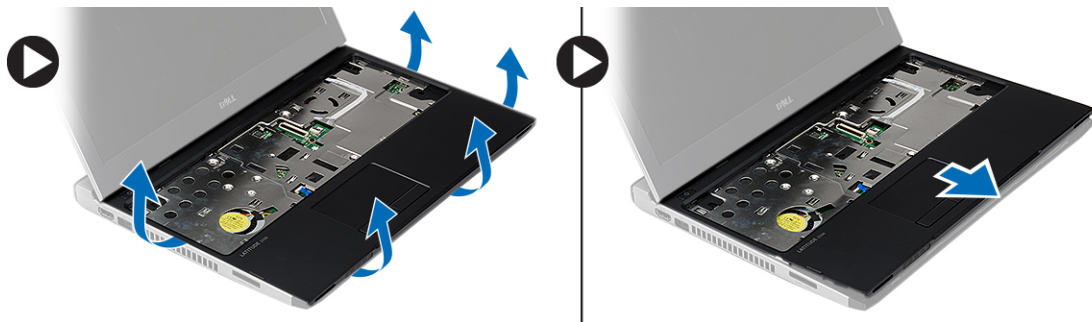
1. Kövesse a *Mielőtt elkezdené dolgozni a számítógépen* című fejezet utasításait.
2. Távolítsa el az alábbiakat:
 - a) akkumulátor
 - b) alapburkolat
 - c) billentyűzet
 - d) merevlemez-meghajtó
3. Távolítsa el a számítógép alján lévő csavarokat, amelyek a csuklótámaszt rögzítik.



4. Távolítsa el a csavarokat a csuklótámaszról.



5. Csatlakoztassa le az alábbi kábeleket:
 - Médiakártya
 - Érintőpanel
6. Egy műanyag pálca használatával óvatosan fejtse ki a csuklótámasz oldalait, majd távolítsa el a számítógépből.

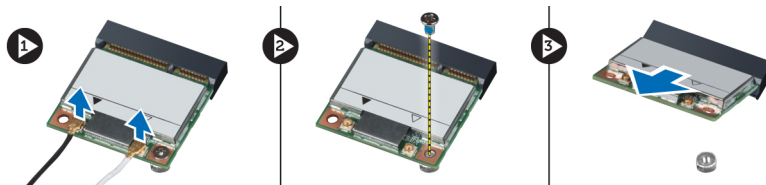


A csuklótámasz beszerelése

1. Illessze a csuklótámaszt a számítógépben eredetileg elfoglalt helyére, és óvatosan pattintsa be.
2. Csatlakoztassa az alábbi kábeleket a csuklótámaszra.
 - Médiakártya
 - Érintőpanel
3. Húzza meg a csuklótámaszon lévő csavarokat a csuklótámasz rögzítése érdekében.
4. Húzza meg a számítógép alján lévő csavarokat, amelyek a csuklótámaszt rögzítik.
5. Szerelje be az alábbiakat:
 - a) merevlemez-meghajtó
 - b) billentyűzet
 - c) alapburkolat
 - d) akkumulátor
6. Kövesse a *Miután befejezte a munkát a számítógép belsejében* című fejezet utasításait.

A vezeték nélküli helyi hálózati (WLAN) kártya eltávolítása

1. Kövesse a *Mielőtt elkezdene dolgozni a számítógépen* című fejezet utasításait.
2. Távolítsa el az alábbiakat:
 - a) akkumulátor
 - b) alapburkolat
 - c) merevlemez-meghajtó
 - d) billentyűzet
 - e) csuklótámasz
3. Csatlakoztassa le az antennakábeleket a WLAN-kártyáról.



4. Távolítsa el a WLAN-kártyát rögzítő csavarokat.
5. Távolítsa el a WLAN-kártyát.

A vezeték nélküli helyi hálózati (WLAN) kártya beszerelése

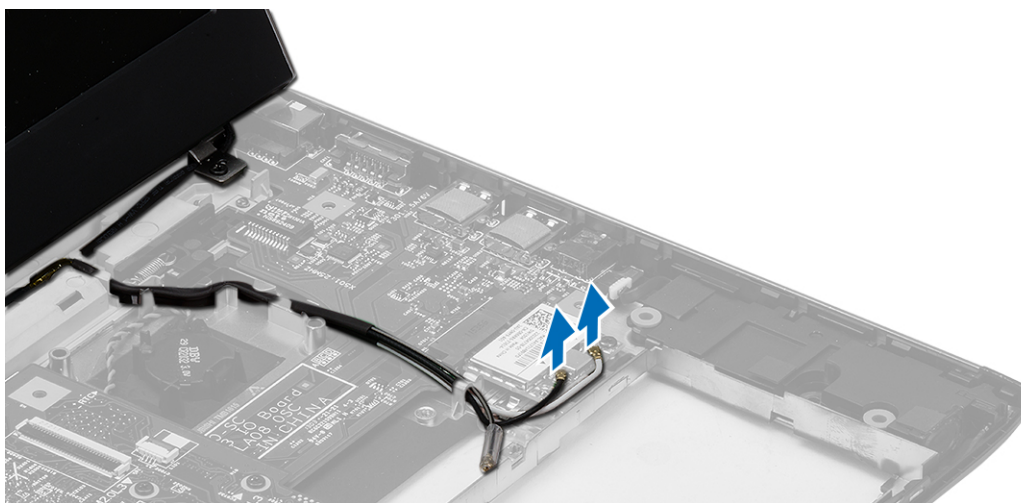
1. Helyezze be a WLAN-kártyát a foglalatába.
2. Nyomja le a WLAN-kártyát, és húzza meg a csavarokat, amelyek a WLAN-kártyát a számítógéphez rögzítik.
3. Csatlakoztassa az antennakábeleket a WLAN kártyán jelölt megfelelő csatlakozókhoz.
4. Szerelje be az alábbiakat:
 - a) csuklótámasz
 - b) billentyűzet
 - c) merevlemez-meghajtó
 - d) alapburkolat
 - e) akkumulátor
5. Kövesse a *Miután befejezte a munkát a számítógép belsejében* című fejezet utasításait.

A kijelző szerkezet eltávolítása

1. Kövesse a *Mielőtt elkezdene dolgozni a számítógépen* című fejezet utasításait.
2. Távolítsa el az alábbiakat:
 - a) akkumulátor
 - b) alapburkolat
 - c) merevlemez-meghajtó
 - d) billentyűzet
 - e) csuklótámasz
3. A számítógép alapjából távolítsa el a csavarokat, amelyek a kijelző szerkezetet rögzítik.



4. Fordítsa fel a számítógépet. Csatlakoztassa le a WLAN kábelt, és a kábelt oldja ki a számítógépház alján lévő kábelvezetőből.



5. A számítógépről csatlakoztassa le a kijelző kábelét, és oldja ki a kábelvezetőből.



6. Távolítsa el a jobb oldali csuklópántot rögzítő csavart.



7. Óvatosan emelje fel a kijelző szerkezetet és távolítsa el a számítógép alijából.

A kijelző szerkezet beszerelése

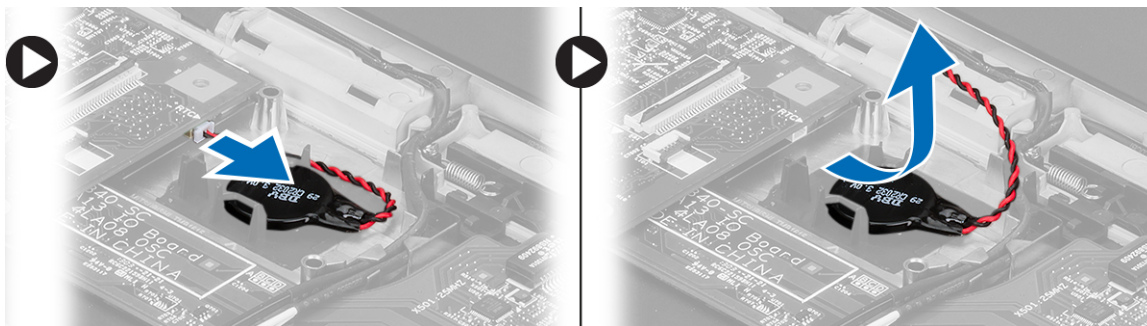
1. A kijelző szerkezetet illessze a számítógép alijába.
2. Húzza meg a jobb oldali csuklópántot rögzítő csavart.
3. Húzza meg a csavarokat, amelyek a kijelző szerkezetet a számítógépház aljához rögzítik.
4. Csatlakoztassa a kijelzőkábelt az alaplapi csatlakozóhoz.
5. A WLAN kábelt vezesse el a kábelcsatornában, és csatlakoztassa a megfelelő modulokra.
6. Szerelje be az alábbiakat:
 - a) csuklótámasz

- b) billentyűzet
- c) merevlemez-meghajtó
- d) alapburkolat
- e) akkumulátor

7. Kövesse a *Miután befejezte a munkát a számítógép belsejében* című fejezet utasításait.

A gombelem eltávolítása

1. Kövesse a *Mielőtt elkezdene dolgozni a számítógép belsejében* című fejezet utasításait.
2. Távolítsa el az alábbiakat:
 - a) akkumulátor
 - b) alapburkolat
 - c) billentyűzet
 - d) merevlemez-meghajtó
 - e) csuklótámasz
3. Az alaplapról távolítsa el a gombelem foglalatot, és fejtse ki a gombelemet.



4. Távolítsa el a gombelemet a számítógépből.

A gombelem beszerelése

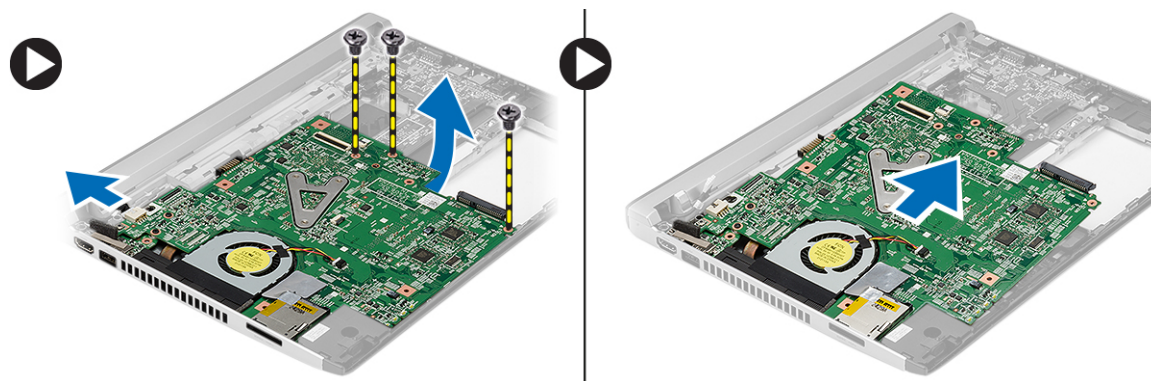
1. A gombelemet helyezze be, és a gombelem foglalatot csatlakoztassa a rekeszére.
2. Szerelje be az alábbiakat:
 - a) csuklótámasz
 - b) merevlemez-meghajtó
 - c) billentyűzet
 - d) alapburkolat
 - e) akkumulátor
3. Kövesse a *Miután befejezte a munkát a számítógép belsejében* című fejezet utasításait.

Az alaplap eltávolítása

1. Kövesse a *Mielőtt elkezdene dolgozni a számítógépen* című fejezet utasításait.
2. Távolítsa el az alábbiakat:
 - a) akkumulátor
 - b) Secure Digital (SD) kártya
 - c) alapburkolat
 - d) billentyűzet
 - e) memória

- f) merevlemez-meghajtó
- g) csuklótámasz
- h) gombelem
- i) kijelzőszerkezet

3. Csatlakoztassa le a tápcsatlakozó kábelét az alaplapról.



4. Távolítsa el a csavarokat, amelyek az alaplapt a számítógépházhoz rögzítik.
5. Emelje fel, és vegye ki az alaplapt a számítógépházból.

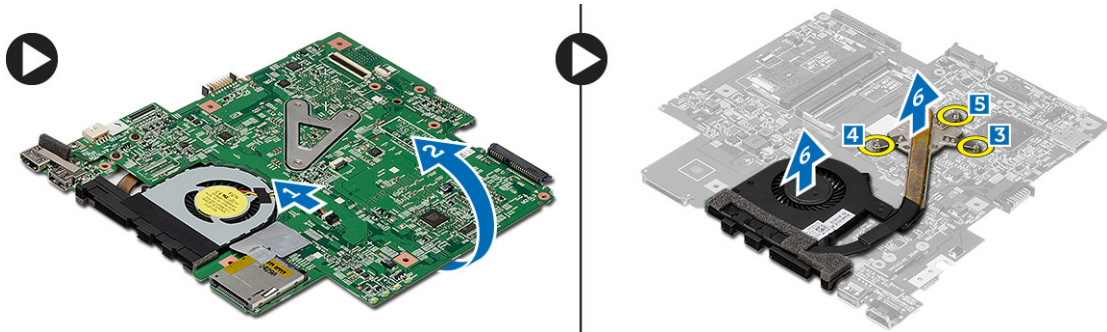
Az alaplapp beszerelése

1. Csatlakoztassa a tápcsatlakozó kábelt az alaplappra.
2. Az alaplapt helyezze a foglatába.
3. Húzza meg a csavarokat, amelyek az alaplapt a számítógépházhoz rögzítik.
4. Szerelje be az alábbiakat:
 - a) kijelzőszerkezet
 - b) gombelem
 - c) csuklótámasz
 - d) memória
 - e) merevlemez-meghajtó
 - f) billentyűzet
 - g) alapburkolat
 - h) Secure Digital (SD) kártya
 - i) akkumulátor
5. Kövesse a *Miután befejezte a munkát a számítógép belsejében* című fejezet utasításait.

A hűtőborda eltávolítása

1. Kövesse a *Mielőtt elkezdene dolgozni a számítógépen* című fejezet utasításait.
2. Távolítsa el az alábbiakat:
 - a) akkumulátor
 - b) Secure Digital (SD) kártya
 - c) alapburkolat
 - d) billentyűzet
 - e) merevlemez-meghajtó
 - f) memória
 - g) csuklótámasz

- h) gombelem
 - i) alaplapp
 - j) kijelzőszerkezet
3. Csatlakoztassa le a hűtőborda kábelét az alaplapról.



4. Lazítsa meg az elveszítethetetlen csavarokat, amelyek a hűtőbordát az alaplagra rögzítik.
5. Emelje meg, és távolítsa el a hűtőbordát az alaplabból.

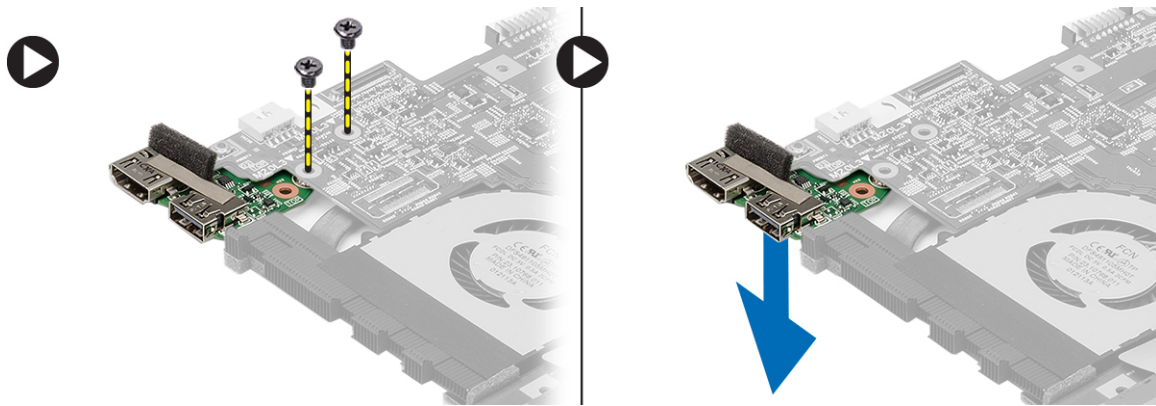
A hűtőborda beszerelése

1. A hűtőbordát helyezze a foglatába.
2. Az elveszthetetlen csavarok meghúzásával rögzítse a hűtőbordát a helyére.
3. Csatlakoztassa a ventilátor kábelét az alaplagra.
4. Szerelje be az alábbiakat:
 - a) kijelzőszerkezet
 - b) alaplapp
 - c) gombelem
 - d) csuklótámasz
 - e) memória
 - f) merevlemez-meghajtó
 - g) billentyűzet
 - h) alapburkolat
 - i) Secure Digital (SD) kártya
 - j) akkumulátor
5. Kövesse a *Miután befejezte a munkát a számítógép belsejében* című fejezet utasításait.

A HDMI (High-Definition Multimedia Interface) panel eltávolítása

1. Kövesse a *Mielőtt elkezdene dolgozni a számítógép belsejében* című fejezet utasításait.
2. Távolítsa el az alábbiakat:
 - a) akkumulátor
 - b) Secure Digital (SD) kártya
 - c) alapburkolat
 - d) billentyűzet
 - e) merevlemez-meghajtó
 - f) memória
 - g) csuklótámasz
 - h) kijelzőszerkezet
 - i) alaplapp

3. Távolítsa el a csavarokat, amelyek a HDMI panelt az alaplagra rögzítik.



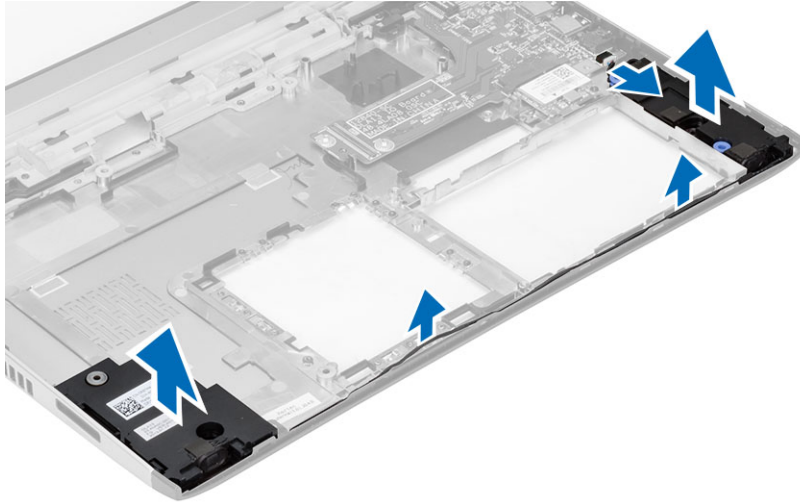
4. Távolítsa el a HDMI panelt az alaplapról.

A HDMI (High-Definition Multimedia Interface) panel beszerelése

1. A HDMI panelt helyezze a foglatába.
2. Szerelje be az alábbiakat:
 - a) kijelzőszerkezet
 - b) alaplapp
 - c) kijelzőszerkezet
 - d) csuklótámasz
 - e) memória
 - f) merevlemez-meghajtó
 - g) billentyűzet
 - h) alapburkolat
 - i) Secure Digital (SD) kártya
 - j) akkumulátor
3. Kövesse a *Miután befejezte a munkát a számítógép belsejében* című fejezet utasításait.

A hangszórók eltávolítása

1. Kövesse a *Mielőtt elkezdene dolgozni a számítógépen* című fejezet utasításait.
2. Távolítsa el az alábbiakat:
 - a) akkumulátor
 - b) Secure Digital (SD) kártya
 - c) alapburkolat
 - d) billentyűzet
 - e) merevlemez-meghajtó
 - f) memória
 - g) csuklótámasz
 - h) alaplapp
 - i) gombelem
3. Csatlakoztassa le a hangszóró kábelét az I/O panelről.



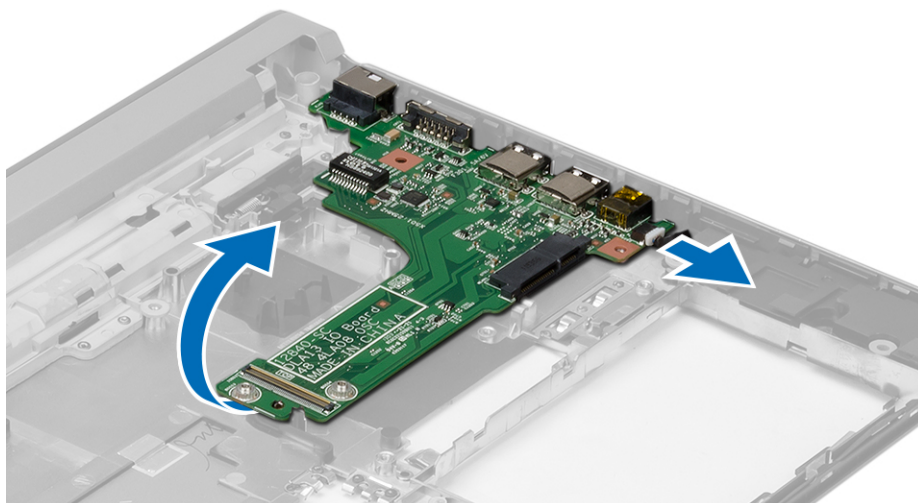
4. Fűzze ki a hangszórókábelt a tartójából, és távolítsa el a hangszórókat a számítógépből.

A hangszórók beszerelése

1. A hangszórókat helyezze a rekeszükbe, és a kábeleket vezesse el a kábelvezetőkben.
2. Csatlakoztassa a hangszóró kábelét az I/O panelre.
3. Szerelje be az alábbiakat:
 - a) gombelem
 - b) alaplapp
 - c) csuklótámasz
 - d) memória
 - e) merevlemez-meghajtó
 - f) billentyűzet
 - g) alapburkolat
 - h) Secure Digital (SD) kártya
 - i) akkumulátor
4. Kövesse a *Miután befejezte a munkát a számítógép belsejében* című fejezet utasításait.

Az I/O kártya eltávolítása

1. Kövesse a *Mielőtt elkezdene dolgozni a számítógépen* című fejezet utasításait.
2. Távolítsa el az alábbiakat:
 - a) akkumulátor
 - b) Secure Digital (SD) kártya
 - c) alapburkolat
 - d) merevlemez-meghajtó
 - e) memória
 - f) billentyűzet
 - g) csuklótámasz
 - h) alaplapp
3. Csatlakoztassa le a hangszóró kábelét az I/O panelről.
4. Távolítsa el az I/O panelt a számítógépházból.

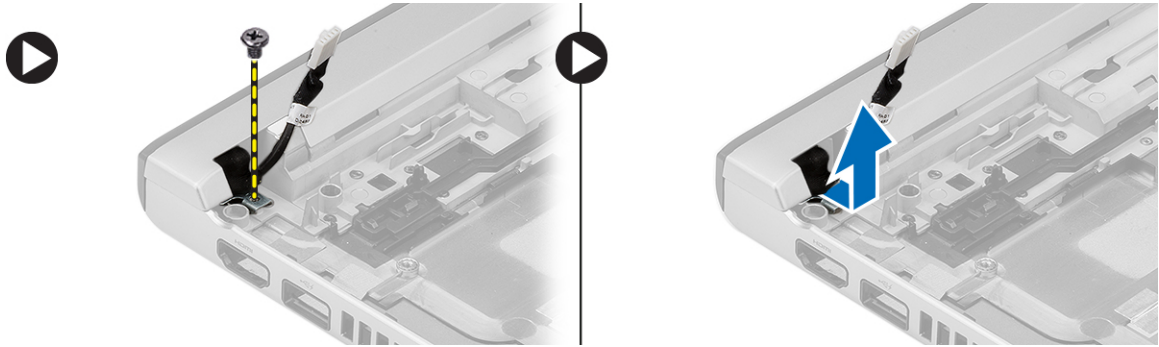


Az I/O kártyát beszerelése

1. Az I/O panelt illessze a foglatába.
2. Csatlakoztassa a hangszóró kábelét az I/O panelre.
3. Szerelje be az alábbiakat:
 - a) alaplapp
 - b) csuklótámasz
 - c) memória
 - d) merevlemez-meghajtó
 - e) billentyűzet
 - f) alapburkolat
 - g) Secure Digital (SD) kártya
 - h) akkumulátor
4. Kövesse a *Miután befejezte a munkát a számítógép belsejében* című fejezet utasításait.

A tápcsatlakozó eltávolítása


1. Kövesse a *Mielőtt elkezdene dolgozni a számítógépen* című fejezet utasításait.
2. Távolítsa el az alábbiakat:
 - a) akkumulátor
 - b) Secure Digital (SD) kártya
 - c) alapburkolat
 - d) merevlemez-meghajtó
 - e) csuklótámasz
 - f) memória
 - g) billentyűzet
 - h) kijelzőszerkezet
 - i) alaplapp
3. Távolítsa el a csavart, amely a tápcsatlakozó portot rögzíti.
4. Emelje fel és távolítsa el a tápcsatlakozó portot a számítógép aljából.



A tápcsatlakozó beszerelése

1. A tápcsatlakozó portot helyezze vissza a rekeszébe.
2. Húzza meg a tápcsatlakozó portot rögzítő csavarokat.
3. Szerelje be az alábbiakat:
 - a) alaplapp
 - b) kijelzőszerkezet
 - c) csuklótámasz
 - d) memória
 - e) merevlemez-meghajtó
 - f) billentyűzet
 - g) alapburkolat
 - h) Secure Digital (SD) kártya
 - i) akkumulátor
4. Kövesse a *Miután befejezte a munkát a számítógép belsejében* című fejezet utasításait.

Rendszer-beállítási opciók


 **MEGJEGYZÉS:** A számítógéptől és hozzá tartozó eszközöktől függően előfordulhat, hogy az alábbiakban felsorolt opciók nem jelennek meg.

1. táblázat: Általános

Opció	Leírás
System Information	<p>Ebben a részben található a számítógép elsődleges hardvereinek listája.</p> <ul style="list-style-type: none"> • Rendszerinformációk • Memory Information (Memóriainformációk) • Processor Information (Processzor adatai) • Device Information (Eszközinformációk)
Battery Information	<p>Az akkumulátor töltési állapotát jelzi ki.</p>
Boot Sequence	<p>Azon sorrend megváltoztatását teszi lehetővé, melyen a számítógép megpróbál egy operációs</p>

Opció	Leírás
	<p>rendszert találni. Az összes alábbi opció ki van jelölve.</p> <ul style="list-style-type: none"> Diskette Drive (Lemez meghajtó) Internal HDD USB Storage Device (USB tárolóeszköz) CD/DVD/CD-RW Drive (CD/DVD/CD-RW meghajtó) Onboard NIC (Csatlakoztatott hálózati kártya) <p>A Boot List (Rendszerindítási Lista) opció is kiválasztható. Az alábbi lehetőségek közül választhat:</p> <ul style="list-style-type: none"> Örökség (Alapértelmezett beállítás) UEFI
Advanced Boot Options	Lehetővé teszi a Korábbi ROM opció engedélyezését az UEFI rendszerindítási üzemmód közben.
Date/Time	Lehetővé teszi a dátum és idő módosítását.

2. táblázat: Rendszer-konfiguráció






Opció	Leírás
Integrated NIC	<p>Lehetővé teszi az integrált hálózati vezérlő konfigurálását. Az alábbi lehetőségek közül választhat:</p> <ul style="list-style-type: none"> Disabled (Letiltva) Enabled (Engedélyezve) Enabled w/PXE (Engedélyezve PXE-vel) (Alapértelmezett beállítás)
SATA Operation	<p>Lehetővé teszi a belső SATA merevlemez-meghajtó vezérlőjének konfigurálását. Az alábbi lehetőségek közül választhat:</p> <ul style="list-style-type: none"> Disabled (Letiltva) ATA AHCI RAID on (RAid be) (Alapértelmezett beállítás) <p> MEGJEGYZÉS: A SATA konfigurációja támogatja a RAID módot.</p>
Drives	<p>Lehetővé teszi az alaplapon található SATA meghajtók konfigurálását. Az alábbi lehetőségek közül választhat:</p> <ul style="list-style-type: none"> SATA-0 SATA-1


Opció	Leírás
SMART Reporting	<p>Alapértelmezett beállítás: Összes meghajtó engedélyezve.</p> <p>Ez a mező vezérli, hogy az integrált meghajtó merevlemez-meghajtó hibái jelezve legyenek-e a rendszerindítás során. Ez a technológia a SMART (Self Monitoring Analysis and Reporting Technology) specifikációk részét képezi.</p> <ul style="list-style-type: none"> • Enable SMART Reporting (SMART jelentés engedélyezése) - Ez a lehetőség alapértelmezés szerint le van tiltva.
USB Configuration	<p>Lehetővé teszi az USB konfiguráció beállítását. Az alábbi lehetőségek közül választhat:</p> <ul style="list-style-type: none"> • Enable Boot Support (Rendszerindítási támogatás engedélyezése) • Enable External USB Port (Külső USB port engedélyezése) <p>Alapértelmezett beállítás: mindkét opció engedélyezve van.</p>
USB PowerShare	<p>Az USB PowerShare funkció viselkedésének konfigurálását teszi lehetővé. Alapértelmezés szerint le van tiltva az opció.</p> <ul style="list-style-type: none"> • USB PowerShare funkció engedélyezése
Miscellaneous Devices	<p>A különböző rendszerhez csatlakoztatott eszközök működését engedélyezi vagy tiltja le. Az opciók:</p> <ul style="list-style-type: none"> • Enable Microphone (Mikrofon engedélyezése) • Merevlemez-meghajtó leejtés elleni védelmének engedélyezése • Enable Camera (Kamera engedélyezése) • Enable Media Card (Médiakártya engedélyezése) • Disable Media Card (Médiakártya letiltása) <p>Alapértelmezett beállítás: Összes eszköz engedélyezve.</p>

3. táblázat: Videokártya

Opció	Leírás
LCD Brightness	A kijelző fényerősségének beállítását teszi lehetővé a környezeti érzékelő kikapcsolt állapotában.


4. táblázat: Biztonság

Opció	Leírás
Admin Password	<p>Beállíthatja, módosíthatja, illetve törölheti a rendszergazda jelszavát.</p> <p> MEGJEGYZÉS: Ha az alaplaphoz és/vagy a merevlemez-meghajtóhoz rendszergazda jelszó van használatban, először be kell állítani a rendszergazda jelszót</p> <p> MEGJEGYZÉS: A sikeres jelszómódosítások azonnal életbe lépnek.</p> <p> MEGJEGYZÉS: A rendszergazdai jelszó törlésével automatikusan törlődik a rendszer és a merevlemez-meghajtó jelszava is.</p> <p> MEGJEGYZÉS: A sikeres jelszómódosítások azonnal életbe lépnek.</p> <p>Alapértelmezett beállítás: Not set (Nincs beállítva)</p>
System Password	<p>Lehetővé teszi a rendszerjelszó beállítását, módosítását vagy törlését.</p> <p> MEGJEGYZÉS: A sikeres jelszómódosítások azonnal életbe lépnek.</p> <p>Alapértelmezett beállítás: Not set (Nincs beállítva)</p>
Internal HDD-0 Password	<p>Beállíthatja, módosíthatja, illetve törölheti a rendszergazda jelszavát.</p> <p>Alapértelmezett beállítás: Not set (Nincs beállítva)</p>
Strong Password	<p>Lehetővé teszi, hogy a rendszer csak erős jelszavak beállítását fogadja el.</p> <p>Alapértelmezett beállítás: Enable Strong Password (Erős jelszó engedélyezése) nincs kiválasztva.</p>
Password Configuration	<p>Meghatározható a jelszó hossza. Min. = 4, Max. = 32</p>
Password Bypass	<p>Lehetővé teszi azon jogosultság engedélyezését, illetve letiltását, amellyel megkerülhető a Rendszerjelszó és a Belső HDD jelszó (feltéve, hogy be vannak állítva). Az alábbi lehetőségek közül választhat:</p> <ul style="list-style-type: none"> • Disabled (Letiltva) (Alapértelmezett beállítás) • Reboot bypass (Újraindításkor kihagyás)
Password Change	<p>Lehetővé teszi a Rendszerjelszóhoz és a Merevlemez-meghajtó-jelszóhoz való jogosultság engedélyezését, illetve letiltását, amennyiben a rendszergazdai jelszó be van állítva.</p> <p>Alapértelmezett beállítás: Allow Non-Admin Password Changes (Nem rendszergazda jelszók módosításának engedélyezése) nincs kiválasztva</p>
Non-Admin Setup Changes	<p>Annak meghatározását teszi lehetővé, hogy engedélyezve van-e a telepítési beállítás változtatása egy rendszergazda jelszó beállítása esetén. Le van tiltva az opció.</p> <ul style="list-style-type: none"> • Vezeték nélküli kapcsoló működését engedélyezi
TPM Security	<p>Lehetővé teszi a megbízható platform modul (Trusted Platform Module - TPM) engedélyezését indítási önteszt (POST) közben. Az alábbi lehetőségek közül választhat:</p> <ul style="list-style-type: none"> • TPM Security • TPM ACPI támogatás • TPM PPI Deprovision Override • Törlés • TPM PPI Provision Override • Deactivate (Kikapcsol) (Alapértelmezett beállítás) • Activate (Aktiválás)

Opció	Leírás
	Alapértelmezett beállítás: Enable TPM Security (TPM biztonság engedélyezése), TPM ACPI Support (TPM ACPI támogatás), TPM PPI Provision Override (TPM PPI felülírása).
Computrace	<p>Lehetővé teszi az opcionális Computrace szoftver aktiválását, illetve letiltását. Az alábbi lehetőségek közül választhat:</p> <ul style="list-style-type: none"> • Deactivate (Kikapcsol) (Alapértelmezett beállítás) • Disable (Letiltás) • Activate (Aktiválás) <p> MEGJEGYZÉS: Az Aktiválás és a Letiltás opciókkal a funkciókat véglegesen aktiválhatjuk vagy letilthatjuk, amely után nem módosíthatók tovább.</p>
CPU XD Support	<p>Lehetővé teszi a processzor Execute Disable (Letiltó bit végrehajtása) módjának engedélyezését.</p> <p>Alapértelmezett beállítás: Enable CPU XD Support (CPU XD támogatás engedélyezése)</p>
OROM Keyboard Access	<p>Lehetővé teszi rendszerindítás során az Option ROM konfigurációs képernyőkhöz történő hozzáférést billentyűparancsok segítségével. Az alábbi lehetőségek közül választhat:</p> <ul style="list-style-type: none"> • Enable (Default Setting) (Engedélyez (Alapértelmezett beállítás)) • One Time Enable (Egyszeri engedélyezés) • Disable (Letiltás)
Admin Setup Lockout	<p>Megakadályozza, hogy a felhasználók hozzáférjenek a beállításokhoz, ha a rendszergazda jelszó be van állítva.</p> <p>Alapértelmezett beállítás: Disabled (Letiltva)</p>

5. táblázat: Secure Boot

Opció	Leírás
Secure Boot Enable	<p>A biztonságos rendszerindítás engedélyezését vagy letiltását teszi lehetővé. Az alábbi lehetőségek közül választhat:</p> <ul style="list-style-type: none"> • Disabled (Letiltva) (Alapértelmezett beállítás) • Enabled (Engedélyezve)
Expert Key Management	<p>Csak akkor engedélyezi a biztonsági kulcs adatbázis kezelését, ha a rendszer egyéni üzemmódban van. Az Enable Custom Mode (Egyéni üzemmód engedélyezése) opció alapértelmezett beállításként le van tiltva. Az alábbi lehetőségek közül választhat:</p> <ul style="list-style-type: none"> • PK • KEK • db • dbx <p>Ha engedélyezi a Custom Mode (Egyéni üzemmód) opciót, a PK, KEK, db és a dbx</p>

Opció	Leírás
	<p>megfelelő opciói jelennek meg. Az alábbi lehetőségek közül választhat:</p> <ul style="list-style-type: none"> • Save to File (Mentés fájlba)- A kulcs elmentése a felhasználó által megadott fájlba • Replace from File (Csere fájlból)- Az aktuális kulcs cseréje egy a felhasználó által megadott fájlból • Append from File (kiegészítés fájlból)- Egy kulcs hozzáadása az aktuális adatbázishoz a felhasználó által megadott fájlból • Delete (Törlése)- A kiválasztott kulcs törlése • Reset All Keys (Összes kulcs visszaállítása)- Visszaállítása az alapértelmezett beállításokra • Delete All Keys (Összes kulcs törlése)- Az összes kulcs törlése <p> MEGJEGYZÉS: Ha letiltja az egyéni üzemmódot, minden módosítás törlésre kerül, és a kulcsok visszaállnak az alapértelmezett beállításaikra.</p>

6. táblázat: Teljesítmény

Opció	Leírás
Multi Core Support	<p>Engedélyezi vagy letiltja a processzor többmagos támogatását. A további magok javítják bizonyos alkalmazások teljesítményét. Az opció alapértelmezés szerint engedélyezett. Az alábbi lehetőségek állnak rendelkezésre:</p> <ul style="list-style-type: none"> • All (Mind) (Alapértelmezett beállítás) • 1 • 2
Intel SpeedStep	<p>Lehetővé teszi az Intel SpeedStep funkció engedélyezését, illetve letiltását. Alapértelmezett beállítás: Enable Intel SpeedStep (Intel SpeedStep engedélyezése)</p>
C States Control	<p>Lehetővé teszi a processzor további alvó állapotainak engedélyezését, illetve letiltását. Alapértelmezett beállítás: Enable C states (C állapotok engedélyezése).</p>
Hyper-Thread Control	<p>Lehetővé teszi a processzor HyperThreading (Többszálas vezérlés) funkciójának engedélyezését, illetve letiltását. Alapértelmezett beállítás: Enabled (Engedélyezve)</p>

7. táblázat: Energiagazdálkodás

Opció	Leírás
AC Behavior	Lehetővé teszi a számítógép automatikus bekapcsolását, amikor a váltóáramú adapter a hálózati feszültségre csatlakozik. Le van tiltva az opció. <ul style="list-style-type: none">Ébresztés váltóáramú adapter esetén
Auto On Time	Lehetővé teszi, hogy beállítsa azt az időpontot, amikor a számítógépnek automatikusan be kell kapcsolnia. Az alábbi lehetőségek közül választhat: <ul style="list-style-type: none">Disabled (Letiltva) (Alapértelmezett beállítás)Every Day (Minden nap)Weekdays (Hétköznapokon)Nap kijelölése
USB Wake Support	Az USB-eszközök általi számítógép felébredtetés engedélyezését teszi lehetővé a készenléti üzemmódból. Le van tiltva az opció. <ul style="list-style-type: none">USB általi aktiválás támogatásának engedélyezése
Wireless Radio Control	A WLAN és WWAN rádió vezérlést tesz lehetővé. Az alábbi lehetőségek közül választhat: <ul style="list-style-type: none">WLAN rádió vezérlésWWAN rádió vezérlés Alapértelmezett beállítás: mindkét opció le van tiltva.
Wake on LAN/WLAN	Lehetővé teszi, hogy a számítógép egy speciális, helyi hálózati jel hatására bekapcsoljon. A készenléti állapotból történő aktiválást ez a beállítás nem befolyásolja, azt az operációs rendszerben kell engedélyezni. A funkció csak akkor működik, ha a számítógép váltóáramú adapterre van csatlakoztatva. <ul style="list-style-type: none">Letiltva - Helyi hálózat vagy vezeték nélküli helyi hálózat ébresztési jelének vételekor, nem teszi lehetővé speciális helyi hálózati jelek hatására a rendszer bekapcsolását. (Alapértelmezett beállítás)Csak helyi hálózat - A rendszer akkor aktiválódik, ha speciális helyi hálózati jelet kap.Csak WLANLAN vagy WLAN
Block Sleep	A számítógép alvó állapotra való áttérésének a megakadályozását teszi lehetővé. Alapértelmezés szerint le van tiltva az opció. <ul style="list-style-type: none">Alvó mód blokkolása (S3)

8. táblázat: POST Behavior (Bekapcsolási önteszt viselkedése)


Opció	Leírás
Adapter Warnings	Bizonyos hálózati adapterek használata esetén lehetővé teszi a hálózati figyelmeztetések aktiválást. Alapértelmezés szerint engedélyezve van az opció. <ul style="list-style-type: none">Adapter figyelmeztetések engedélyezése
Mouse/Touchpad	Lehetővé teszi annak meghatározását, hogy a rendszer hogyan kezelje az egerrel és érintőpanellel történő bevitelt. Az alábbi lehetőségek közül választhat:

Opció	Leírás
	<ul style="list-style-type: none"> Serial Mouse (Soros egér) PS2 Mouse (PS2 egér) Touchpad/PS-2 be (Alapértelmezett beállítás)
Fn Key Emulation	<p>A PS-2 billentyűzet <Scroll Lock> billentyű funkciójának egy belső billentyűzet <Fn> billentyű funkciójával való megfeleltetését teszi lehetővé. Alapértelmezés szerint engedélyezve van az opció.</p> <ul style="list-style-type: none"> Fn billentyű emulációjának engedélyezése
Fastboot	<p>A rendszerindítási folyamat felgyorsítását teszi lehetővé. Az alábbi lehetőségek közül választhat:</p> <ul style="list-style-type: none"> Minimal (Minimális) Alapos (Alapértelmezett beállítás) Auto (Automatikus)

9. táblázat: Virtualizáció támogatása

Opció	Leírás
Virtualization	<p>Ez az opció határozza meg, hogy egy virtuális gépfigyelő (VMM) ki tudja-e használni az Intel virtualizációs technológiájának lehetőségeit.</p> <ul style="list-style-type: none"> Enable Intel Virtualization Technology (Virtualizációs technológia engedélyezése) - Alapértelmezett beállítás.

10. táblázat: Vezeték nélküli kapcsolat

Opció	Leírás
Wireless Switch	<p>Annak meghatározását teszi lehetővé, hogy mely vezeték nélküli eszközt lehet a vezeték nélküli kapcsolóval kapcsolni. Az alábbi lehetőségek közül választhat:</p> <ul style="list-style-type: none"> WWAN WLAN <p>Minden opció engedélyezve van alapértelmezés szerint.</p> <p> MEGJEGYZÉS: Windows 8 operációs rendszer esetén a Wireless Switch (Vezeték nélküli kapcsoló) opciót közvetlenül az operációs rendszer illesztőprogramja vezérli. Ezért ez a beállítás nem befolyásolja a Wireless Switch Behavior (Vezeték nélküli kapcsoló viselkedése) opciót.</p>
Wireless Device Enable (Vezeték nélküli eszköz engedélyezése)	<p>A belső vezeték nélküli eszközök engedélyezését vagy letiltását teszi lehetővé. Az alábbi lehetőségek közül választhat:</p> <ul style="list-style-type: none"> WWAN WLAN <p>Minden opció engedélyezve van alapértelmezés szerint.</p>

11. táblázat: Karbantartás

Opció	Leírás
Service Tag	A számítógép szervizcímkejének megjelenítése.
Asset Tag	Lehetővé teszi termékcímke létrehozását, ha nincs még termékcímke beállítva. A lehetőség nincs alapértelmezésként beállítva.

12. táblázat: System Logs (Rendszernaplók)

Opció	Leírás
BIOS Events	Megjeleníti a BIOS eseménynaplóját és lehetővé teszi napló törlését. <ul style="list-style-type: none">• Clear Log (Napló törlése)
Thermal Events	Megjeleníti a hőmérsékleti eseménynaplót és lehetővé teszi napló törlését. <ul style="list-style-type: none">• Clear Log (Napló törlése)
Power Events	Megjeleníti a tápellátási eseménynaplót és lehetővé teszi napló törlését. <ul style="list-style-type: none">• Clear Log (Napló törlése)

Rendszerbeállítás

A rendszerbeállítás teszi lehetővé a számítógép hardverének konfigurálását és a BIOS szintű opciók meghatározását. A rendszerbeállításban az alábbiakat teheti:


- Hardver hozzáadása vagy eltávolítása után módosíthatja az NVRAM beállításokat
- Megtekintheti a rendszer hardver konfigurációját
- Engedélyezheti vagy letilthatja az integrált eszközöket
- Teljesítmény és energiagazdálkodási korlátokat állíthat be
- Kezelheti a számítógép védelmét

Rendszerindítási sorrend


A rendszerindítási sorrend lehetővé teszi, hogy megkerülje a rendszerbeállításban meghatározott rendszerindítási sorrendet, és egy meghatározott eszközzel indítsa a rendszert (például: optikai meghajtó vagy merevlemez meghajtó). A bekapcsolási önteszt alatt (POST), amikor a Dell embléma megjelenik, az alábbi lehetőségei vannak:

- Hozzáférés a rendszerbeállításhoz az <F2> billentyű lenyomásával
- Egyszeri rendszerindítási menü előhívása az <F12> billentyű lenyomásával

Az egyszeri rendszerindítási menü azokat az eszközöket jeleníti meg, amelyekről a rendszer indítható, valamint diagnosztikai opciókat ajánl fel. A rendszerindítási opciók az alábbiak:

- Eltávolítható meghajtó (ha van)
 - STXXXX meghajtó
-  **MEGJEGYZÉS:** A XXX a SATA meghajtó számát jelöli.


- Optikai meghajtó
- Diagnosztika

 **MEGJEGYZÉS:** A diagnosztika kiválasztásával az **ePSA diagnosztika** képernyő jelenik meg.


A rendszerindítási sorrend a rendszerbeállítás képernyő elérésére is biztosít opciókat.

Navigációs billentyűk


Az alábbi táblázat ismerteti a rendszerbeállítás navigációs billentyűit.

 **MEGJEGYZÉS:** A legtöbb rendszerbeállítási opció esetén az elvégzett módosításokat a rendszer rögzíti, de azok csak a rendszer újraindítása után lépnek érvénybe.

13. táblázat: Navigációs billentyűk

Billentyűk	Navigáció
Felfelé nyíl	Lépés az előző mezőre.
Lefelé nyíl	Lépés a következő mezőre.
<Enter>	Érték kiválasztása a kijelölt mezőben (ha van), vagy a mezőben lévő hivatkozás megnyitása.
Szóköz billentyű	Legördülő lista kibontása vagy összezsukása, ha lehetséges.
<Tab>	Lépés a következő fókusz területre.
	 MEGJEGYZÉS: Csak normál grafikus böngésző esetén.
<Esc>	Visszalépés az előző oldalra, amíg a fő képernyő meg nem jelenik. Ha az <Esc> billentyűt a fő képernyőn nyomja meg, egy üzenet jelenik meg, amely kéri a változtatások elmentését, és újraindítja a rendszert.
<F1>	A rendszerbeállítás súgófájljának megjelenítése.

Rendszer-beállítási opciók


 **MEGJEGYZÉS:** A számítógéptől és hozzá tartozó eszközöktől függően előfordulhat, hogy az alábbiakban felsorolt opciók nem jelennek meg.

14. táblázat: Általános

Opció	Leírás
System Information	Ebben a részben található a számítógép elsődleges hardvereinek listája. <ul style="list-style-type: none">• Rendszerinformációk• Memory Information (Memóriainformációk)• Processor Information (Processzor adatai)• Device Information (Eszközinformációk)
Battery Information	Az akkumulátor töltési állapotát jelzi ki.
Boot Sequence	Azon sorrend megváltoztatását teszi lehetővé, melyen a számítógép megpróbál egy operációs rendszert találni. Az összes alábbi opció ki van jelölve. <ul style="list-style-type: none">• Diskette Drive (Lemez meghajtó)• Internal HDD• USB Storage Device (USB tárolóeszköz)• CD/DVD/CD-RW Drive (CD/DVD/CD-RW meghajtó)• Onboard NIC (Csatlakoztatott hálózati kártya) A Boot List (Rendszerindítási Lista) opció is kiválasztható. Az alábbi lehetőségek közül választhat: <ul style="list-style-type: none">• Örökség (Alapértelmezett beállítás)

Opció	Leírás
	<ul style="list-style-type: none"> • UEFI
Advanced Boot Options	Lehetővé teszi a Korábbi ROM opció engedélyezését az UEFI rendszerindítási üzemmód közben.
Date/Time	Lehetővé teszi a dátum és idő módosítását.

15. táblázat: Rendszer-konfiguráció






Opció	Leírás
Integrated NIC	<p>Lehetővé teszi az integrált hálózati vezérlő konfigurálását. Az alábbi lehetőségek közül választhat:</p> <ul style="list-style-type: none"> • Disabled (Letiltva) • Enabled (Engedélyezve) • Enabled w/PXE (Engedélyezve PXE-vel) (Alapértelmezett beállítás)
SATA Operation	<p>Lehetővé teszi a belső SATA merevlemez-meghajtó vezérlőjének konfigurálását. Az alábbi lehetőségek közül választhat:</p> <ul style="list-style-type: none"> • Disabled (Letiltva) • ATA • AHCI • RAID on (RAid be) (Alapértelmezett beállítás) <p> MEGJEGYZÉS: A SATA konfigurációja támogatja a RAID módot.</p>
Drives	<p>Lehetővé teszi az alaplapon található SATA meghajtók konfigurálását. Az alábbi lehetőségek közül választhat:</p> <ul style="list-style-type: none"> • SATA-0 • SATA-1 <p>Alapértelmezett beállítás: Összes meghajtó engedélyezve.</p>
SMART Reporting	<p>Ez a mező vezérli, hogy az integrált meghajtó merevlemez-meghajtó hibái jelezve legyenek-e a rendszerindítás során. Ez a technológia a SMART (Self Monitoring Analysis and Reporting Technology) specifikációk részét képezi.</p> <ul style="list-style-type: none"> • Enable SMART Reporting (SMART jelentés engedélyezése) - Ez a lehetőség alapértelmezés szerint le van tiltva.


Opció	Leírás
USB Configuration	<p>Lehetővé teszi az USB konfiguráció beállítását. Az alábbi lehetőségek közül választhat:</p> <ul style="list-style-type: none"> • Enable Boot Support (Rendszerindítási támogatás engedélyezése) • Enable External USB Port (Külső USB port engedélyezése) <p>Alapértelmezett beállítás: mindkét opció engedélyezve van.</p>
USB PowerShare	<p>Az USB PowerShare funkció viselkedésének konfigurálását teszi lehetővé. Alapértelmezés szerint le van tiltva az opció.</p> <ul style="list-style-type: none"> • USB PowerShare funkció engedélyezése
Miscellaneous Devices	<p>A különböző rendszerhez csatlakoztatott eszközök működését engedélyezi vagy tiltja le. Az opciók:</p> <ul style="list-style-type: none"> • Enable Microphone (Mikrofon engedélyezése) • Merevlemez-meghajtó leejtés elleni védelmének engedélyezése • Enable Camera (Kamera engedélyezése) • Enable Media Card (Médiakártya engedélyezése) • Disable Media Card (Médiakártya letiltása) <p>Alapértelmezett beállítás: Összes eszköz engedélyezve.</p>

16. táblázat: Videokártya

Opció	Leírás
LCD Brightness	A kijelző fényerősségének beállítását teszi lehetővé a környezeti érzékelő kikapcsolt állapotában.


17. táblázat: Biztonság

Opció	Leírás
Admin Password	<p>Beállíthatja, módosíthatja, illetve törölheti a rendszergazda jelszavát.</p> <p> MEGJEGYZÉS: Ha az alaplaphoz és/vagy a merevlemez-meghajtóhoz rendszergazda jelszó van használatban, először be kell állítani a rendszergazda jelszót</p> <p> MEGJEGYZÉS: A sikeres jelszómódosítások azonnal életbe lépnek.</p> <p> MEGJEGYZÉS: A rendszergazdai jelszó törlésével automatikusan törlődik a rendszer és a merevlemez-meghajtó jelszava is.</p> <p> MEGJEGYZÉS: A sikeres jelszómódosítások azonnal életbe lépnek.</p> <p>Alapértelmezett beállítás: Not set (Nincs beállítva)</p>
System Password	<p>Lehetővé teszi a rendszerjelszó beállítását, módosítását vagy törlését.</p> <p> MEGJEGYZÉS: A sikeres jelszómódosítások azonnal életbe lépnek.</p> <p>Alapértelmezett beállítás: Not set (Nincs beállítva)</p>
Internal HDD-0 Password	<p>Beállíthatja, módosíthatja, illetve törölheti a rendszergazda jelszavát.</p> <p>Alapértelmezett beállítás: Not set (Nincs beállítva)</p>
Strong Password	<p>Lehetővé teszi, hogy a rendszer csak erős jelszavak beállítását fogadja el.</p> <p>Alapértelmezett beállítás: Enable Strong Password (Erős jelszó engedélyezése) nincs kiválasztva.</p>
Password Configuration	<p>Meghatározható a jelszó hossza. Min. = 4, Max. = 32</p>
Password Bypass	<p>Lehetővé teszi azon jogosultság engedélyezését, illetve letiltását, amellyel megkerülhető a Rendszerjelszó és a Belső HDD jelszó (feltéve, hogy be vannak állítva). Az alábbi lehetőségek közül választhat:</p> <ul style="list-style-type: none"> • Disabled (Letiltva) (Alapértelmezett beállítás) • Reboot bypass (Újraindításkor kihagyás)
Password Change	<p>Lehetővé teszi a Rendszerjelszóhoz és a Merevlemez-meghajtó-jelszóhoz való jogosultság engedélyezését, illetve letiltását, amennyiben a rendszergazdai jelszó be van állítva.</p> <p>Alapértelmezett beállítás: Allow Non-Admin Password Changes (Nem rendszergazda jelszók módosításának engedélyezése) nincs kiválasztva</p>
Non-Admin Setup Changes	<p>Annak meghatározását teszi lehetővé, hogy engedélyezve van-e a telepítési beállítás változtatása egy rendszergazda jelszó beállítása esetén. Le van tiltva az opció.</p> <ul style="list-style-type: none"> • Vezeték nélküli kapcsoló működését engedélyezi
TPM Security	<p>Lehetővé teszi a megbízható platform modul (Trusted Platform Module - TPM) engedélyezését indítási önteszt (POST) közben. Az alábbi lehetőségek közül választhat:</p> <ul style="list-style-type: none"> • TPM Security • TPM ACPI támogatás • TPM PPI Deprovision Override • Törlés • TPM PPI Provision Override • Deactivate (Kikapcsol) (Alapértelmezett beállítás) • Activate (Aktiválás)

Opció	Leírás
	Alapértelmezett beállítás: Enable TPM Security (TPM biztonság engedélyezése), TPM ACPI Support (TPM ACPI támogatás), TPM PPI Provision Override (TPM PPI felülírása).
Computrace	<p>Lehetővé teszi az opcionális Computrace szoftver aktiválását, illetve letiltását. Az alábbi lehetőségek közül választhat:</p> <ul style="list-style-type: none"> • Deactivate (Kikapcsol) (Alapértelmezett beállítás) • Disable (Letiltás) • Activate (Aktiválás) <p> MEGJEGYZÉS: Az Aktiválás és a Letiltás opciókkal a funkciókat véglegesen aktiválhatjuk vagy letilthatjuk, amely után nem módosíthatók tovább.</p>
CPU XD Support	<p>Lehetővé teszi a processzor Execute Disable (Letiltó bit végrehajtása) módjának engedélyezését.</p> <p>Alapértelmezett beállítás: Enable CPU XD Support (CPU XD támogatás engedélyezése)</p>
OROM Keyboard Access	<p>Lehetővé teszi rendszerindítás során az Option ROM konfigurációs képernyőkhöz történő hozzáférést billentyűparancsok segítségével. Az alábbi lehetőségek közül választhat:</p> <ul style="list-style-type: none"> • Enable (Default Setting) (Engedélyez (Alapértelmezett beállítás)) • One Time Enable (Egyszeri engedélyezés) • Disable (Letiltás)
Admin Setup Lockout	<p>Megakadályozza, hogy a felhasználók hozzáférjenek a beállításokhoz, ha a rendszergazda jelszó be van állítva.</p> <p>Alapértelmezett beállítás: Disabled (Letiltva)</p>

18. táblázat: Secure Boot

Opció	Leírás
Secure Boot Enable	<p>A biztonságos rendszerindítás engedélyezését vagy letiltását teszi lehetővé. Az alábbi lehetőségek közül választhat:</p> <ul style="list-style-type: none"> • Disabled (Letiltva) (Alapértelmezett beállítás) • Enabled (Engedélyezve)
Expert Key Management	<p>Csak akkor engedélyezi a biztonsági kulcs adatbázis kezelését, ha a rendszer egyéni üzemmódban van. Az Enable Custom Mode (Egyéni üzemmód engedélyezése) opció alapértelmezett beállításaként le van tiltva. Az alábbi lehetőségek közül választhat:</p> <ul style="list-style-type: none"> • PK • KEK • db • dbx <p>Ha engedélyezi a Custom Mode (Egyéni üzemmód) opciót, a PK, KEK, db és a dbx</p>

Opció	Leírás
	<p>megfelelő opciói jelennek meg. Az alábbi lehetőségek közül választhat:</p> <ul style="list-style-type: none"> • Save to File (Mentés fájlba)- A kulcs elmentése a felhasználó által megadott fájlba • Replace from File (Csere fájlból)- Az aktuális kulcs cseréje egy a felhasználó által megadott fájlból • Append from File (kiegészítés fájlból)- Egy kulcs hozzáadása az aktuális adatbázishoz a felhasználó által megadott fájlból • Delete (Törlés)- A kiválasztott kulcs törlése • Reset All Keys (Összes kulcs visszaállítása)- Visszaállítása az alapértelmezett beállításokra • Delete All Keys (Összes kulcs törlése)- Az összes kulcs törlése <p> MEGJEGYZÉS: Ha letiltja az egyéni üzemmódot, minden módosítás törlésre kerül, és a kulcsok visszaállnak az alapértelmezett beállításaikra.</p>

19. táblázat: Teljesítmény

Opció	Leírás
Multi Core Support	<p>Engedélyezi vagy letiltja a processzor többmagos támogatását. A további magok javítják bizonyos alkalmazások teljesítményét. Az opció alapértelmezés szerint engedélyezett. Az alábbi lehetőségek állnak rendelkezésre:</p> <ul style="list-style-type: none"> • All (Mind) (Alapértelmezett beállítás) • 1 • 2
Intel SpeedStep	<p>Lehetővé teszi az Intel SpeedStep funkció engedélyezését, illetve letiltását. Alapértelmezett beállítás: Enable Intel SpeedStep (Intel SpeedStep engedélyezése)</p>
C States Control	<p>Lehetővé teszi a processzor további alvó állapotainak engedélyezését, illetve letiltását. Alapértelmezett beállítás: Enable C states (C állapotok engedélyezése).</p>
Hyper-Thread Control	<p>Lehetővé teszi a processzor HyperThreading (Többszálas vezérlés) funkciójának engedélyezését, illetve letiltását. Alapértelmezett beállítás: Enabled (Engedélyezve)</p>

20. táblázat: Energiagazdálkodás

Opció	Leírás
AC Behavior	<p>Lehetővé teszi a számítógép automatikus bekapcsolását, amikor a váltóáramú adapter a hálózati feszültségre csatlakozik. Le van tiltva az opció.</p> <ul style="list-style-type: none"> Ébresztés váltóáramú adapter esetén
Auto On Time	<p>Lehetővé teszi, hogy beállítsa azt az időpontot, amikor a számítógépnek automatikusan be kell kapcsolnia. Az alábbi lehetőségek közül választhat:</p> <ul style="list-style-type: none"> Disabled (Letiltva) (Alapértelmezett beállítás) Every Day (Minden nap) Weekdays (Hétköznapokon) Nap kijelölése
USB Wake Support	<p>Az USB-eszközök általi számítógép felébredtési engedélyezését teszi lehetővé a készenléti üzemmódból. Le van tiltva az opció.</p> <ul style="list-style-type: none"> USB általi aktiválás támogatásának engedélyezése
Wireless Radio Control	<p>A WLAN és WWAN rádió vezérlést tesz lehetővé. Az alábbi lehetőségek közül választhat:</p> <ul style="list-style-type: none"> WLAN rádió vezérlés WWAN rádió vezérlés <p>Alapértelmezett beállítás: mindkét opció le van tiltva.</p>
Wake on LAN/WLAN	<p>Lehetővé teszi, hogy a számítógép egy speciális, helyi hálózati jel hatására bekapcsoljon. A készenléti állapotból történő aktiválást ez a beállítás nem befolyásolja, azt az operációs rendszerben kell engedélyezni. A funkció csak akkor működik, ha a számítógép váltóáramú adapterre van csatlakoztatva.</p> <ul style="list-style-type: none"> Letiltva - Helyi hálózat vagy vezeték nélküli helyi hálózat ébresztési jelének vételekor, nem teszi lehetővé speciális helyi hálózati jelek hatására a rendszer bekapcsolását. (Alapértelmezett beállítás) Csak helyi hálózat - A rendszer akkor aktiválódik, ha speciális helyi hálózati jelet kap. Csak WLAN LAN vagy WLAN
Block Sleep	<p>A számítógép alvó állapotra való áttérésének a megakadályozását teszi lehetővé. Alapértelmezés szerint le van tiltva az opció.</p> <ul style="list-style-type: none"> Alvó mód blokkolása (S3)

21. táblázat: POST Behavior (Bekapcsolási önteszt viselkedése)


Opció	Leírás
Adapter Warnings	<p>Bizonyos hálózati adapterek használata esetén lehetővé teszi a hálózati figyelmeztetések aktiválást. Alapértelmezés szerint engedélyezve van az opció.</p> <ul style="list-style-type: none"> Adapter figyelmeztetések engedélyezése
Mouse/Touchpad	<p>Lehetővé teszi annak meghatározását, hogy a rendszer hogyan kezelje az egérrel és érintőpanellel történő bevitelt. Az alábbi lehetőségek közül választhat:</p>

Opció	Leírás
	<ul style="list-style-type: none"> Serial Mouse (Soros egér) PS2 Mouse (PS2 egér) Touchpad/PS-2 be (Alapértelmezett beállítás)
Fn Key Emulation	<p>A PS-2 billentyűzet <Scroll Lock> billentyű funkciójának egy belső billentyűzet <Fn> billentyű funkciójával való megfeleltetését teszi lehetővé. Alapértelmezés szerint engedélyezve van az opció.</p> <ul style="list-style-type: none"> Fn billentyű emulációjának engedélyezése
Fastboot	<p>A rendszerindítási folyamat felgyorsítását teszi lehetővé. Az alábbi lehetőségek közül választhat:</p> <ul style="list-style-type: none"> Minimal (Minimális) Alapos (Alapértelmezett beállítás) Auto (Automatikus)

22. táblázat: Virtualizáció támogatása

Opció	Leírás
Virtualization	<p>Ez az opció határozza meg, hogy egy virtuális gépfigyelő (VMM) ki tudja-e használni az Intel virtualizációs technológiájának lehetőségeit.</p> <ul style="list-style-type: none"> Enable Intel Virtualization Technology (Virtualizációs technológia engedélyezése) - Alapértelmezett beállítás.

23. táblázat: Vezeték nélküli kapcsolat

Opció	Leírás
Wireless Switch	<p>Annak meghatározását teszi lehetővé, hogy mely vezeték nélküli eszközt lehet a vezeték nélküli kapcsolóval kapcsolni. Az alábbi lehetőségek közül választhat:</p> <ul style="list-style-type: none"> WWAN WLAN <p>Minden opció engedélyezve van alapértelmezés szerint.</p> <p> MEGJEGYZÉS: Windows 8 operációs rendszer esetén a Wireless Switch (Vezeték nélküli kapcsoló) opciót közvetlenül az operációs rendszer illesztőprogramja vezérli. Ezért ez a beállítás nem befolyásolja a Wireless Switch Behavior (Vezeték nélküli kapcsoló viselkedése) opciót.</p>
Wireless Device Enable (Vezeték nélküli eszköz engedélyezése)	<p>A belső vezeték nélküli eszközök engedélyezését vagy letiltását teszi lehetővé. Az alábbi lehetőségek közül választhat:</p> <ul style="list-style-type: none"> WWAN WLAN <p>Minden opció engedélyezve van alapértelmezés szerint.</p>

24. táblázat: Karbantartás

Opció	Leírás
Service Tag	A számítógép szervizcímkejének megjelenítése.
Asset Tag	Lehetővé teszi termékcímke létrehozását, ha nincs még termékcímke beállítva. A lehetőség nincs alapértelmezésként beállítva.

25. táblázat: System Logs (Rendszernaplók)

Opció	Leírás
BIOS Events	Megjeleníti a BIOS eseménynaplóját és lehetővé teszi napló törlését. <ul style="list-style-type: none">• Clear Log (Napló törlése)
Thermal Events	Megjeleníti a hőmérsékleti eseménynaplót és lehetővé teszi napló törlését. <ul style="list-style-type: none">• Clear Log (Napló törlése)
Power Events	Megjeleníti a tápellátási eseménynaplót és lehetővé teszi napló törlését. <ul style="list-style-type: none">• Clear Log (Napló törlése)

A BIOS frissítése

A BIOS (rendszerbeállítás) frissítése akkor javasolt, ha alaplapot cserél vagy frissítések állnak rendelkezésre. Notebookok esetén gondoskodjon arról, hogy az akkumulátor teljesen fel legyen töltve és a notebook csatlakozzon a hálózati feszültségre.

1. Indítsa újra a számítógépet.
2. Látogasson el a következő weboldalra: support.dell.com/support/downloads.
3. Ha megvan a számítógép szervizcímkeje vagy expressz szervizkódja:
 -  **MEGJEGYZÉS:** Asztali számítógépek esetén a szervizcímke a számítógép elején található.
 -  **MEGJEGYZÉS:** Notebookok esetén a szervizcímke a számítógép alján található.
 -  **MEGJEGYZÉS:** A multifunkciós asztali kivitel esetén a szervizcímke a számítógép hátulján található.
4. a) Töltse ki a **Service Tag** (Szervizcímke) vagy az **Express Service Code** (Expressz szervizkód) mezőt, majd kattintson a **Submit** (Elküldés) lehetőségre.
b) Kattintson a **Submit** (Elküldés) lehetőségre, majd folytassa az 5. lépéssel.
4. Ha nincs meg a számítógép szervizcímkeje vagy expressz szervizkódja, válassza az alábbi lehetőségek egyikét:
 - a) **Automatically detect my Service Tag for me (Szervizcímke automatikus megkeresése)**
 - b) **Choose from My Products and Services List (Válasszon a Termékeim és szolgáltatásaim listáról)**
 - c) **Choose from a list of all Dell products (Válasszon valamennyi Dell termék listájáról)**
5. Az alkalmazások és meghajtó képernyőn az **Operating System** (Operációs rendszer) legördülő listában válassza a **BIOS** lehetőséget.
6. Keresse meg a legfrissebb BIOS fájlt, majd kattintson a **Download File** (Fájl letöltése) lehetőségre.
7. Válassza ki a kívánt letöltési módszert a **Please select your download method below** (Válassza ki a letöltés módját) ablakban, majd kattintson a **Download Now** (Letöltés most) lehetőségre.
Megjelenik a **File Download** (Fájl letöltése) ablak.
8. A **Save** (Mentés) gombra kattintva a fájlt az asztalra mentheti.
9. A **Run** (Futtatás) lehetőségre kattintva telepítse a frissített BIOS beállításokat a számítógépre.


Kövesse a képernyőn megjelenő utasításokat.


Rendszer- és beállítás jelszó

A számítógép védelme érdekében beállíthat egy rendszerjelszót vagy beállítás jelszót.

Jelszó típusa	Leírás
Rendszerjelszó	A jelszó, amelyet meg kell adni a bejelentkezéshez a rendszerre.
Beállítás jelszó	A jelszó, amelyet meg kell adni a számítógép BIOS beállításainak eléréséhez és módosításához.


 **FIGYELMEZTETÉS:** A jelszó funkció egy alapvető védelmet biztosít a számítógépen lévő fájlok számára.

 **FIGYELMEZTETÉS:** Ha a számítógép nincs lezárva és felügyelet nélkül hagyják, bárki hozzáférhet a fájlokhoz.

 **MEGJEGYZÉS:** A számítógépet letiltott rendszer- és beállítás jelszó funkcióval szállítják.

Rendszer- és beállítás jelszó hozzárendelése

Új **rendszerjelszó** és/vagy **beállítás jelszó** csak akkor állítható be, illetve a meglévő **rendszerjelszó** és/vagy **beállítás jelszó** csak akkor módosítható, ha a **jelszó állapot fel van oldva**. Ha a jelszó állapot **le van zárva**, a rendszerjelszó nem módosítható.

 **MEGJEGYZÉS:** Ha a jelszó áthidaló le van tiltva, a meglévő rendszerjelszó és beállítás jelszó törlésre kerül, és a számítógépre történő bejelentkezéshez nem kell megadni a rendszerjelszót.

A belépéshez a rendszerbeállításba a rendszerindítást követően azonnal nyomja meg az <F2> gombot.

1. A **System BIOS** (Rendszer BIOS) vagy a **System Setup** (Rendszerbeállítás) képernyőn válassza a **System Security** (Rendszerbiztonság) lehetőséget, majd nyomja meg az <Enter> billentyűt.
A **System Security** (Rendszerbiztonság) képernyő jelenik meg.
2. A **System Security** (Rendszerbiztonság) képernyőn győződjön meg arról, hogy a **Password Status** (Jelszó állapota) **Unlocked** (Feloldva) legyen.
3. Válassza a **System Password** (Rendszerjelszó) lehetőséget, adja meg a rendszerjelszót, majd nyomja meg az <Enter> vagy a <Tab> billentyűt.

A rendszerjelszó beállításához kövesse az alábbi szabályokat:

- A jelszó maximum 32 karakterből állhat.
- A jelszó tartalmazhat számokat 0-tól 9-ig.
- Csak kisbetűk használhatók, a nagybetűk nem engedélyezettek.
- Csak a következő speciális karakterek engedélyezettek: szóköz, ("), (+), (,), (-), (.), (/), (:), (|), (\), (}), (').

Amikor a program kéri, adja meg újra a rendszerjelszót.

4. Adja meg az előzőleg beírt rendszerjelszót, majd kattintson az **OK** lehetőségre.
5. Válassza a **Setup Password** (Beállítás jelszó) lehetőséget, írja be a rendszerjelszót, és nyomja meg az <Enter> vagy a <Tab> billentyűt.

Egy üzenet kéri, hogy írja be újra a beállítás jelszót.

6. Adja meg az előzőleg beírt beállítás jelszót, majd kattintson az **OK** lehetőségre.
7. Nyomja meg az <Esc> billentyűt, és egy üzenet jelzi, hogy mentse el a módosításokat.
8. A módosítások elmentéséhez nyomja meg az <Y> billentyűt.

A számítógép újraindul.

Meglévő rendszerjelszó vagy beállítás jelszó törlése, illetve módosítása

Mielőtt a meglévő rendszerjelszót és/vagy beállítás jelszót törli vagy módosítja, gondoskodjon arról, hogy a **Password Status** (Jelszó állapota) **Unlocked** (Feloldva) legyen (a rendszerbeállításban). A meglévő rendszerjelszó vagy beállítás jelszó nem törölhető vagy módosítható, ha a **Password Status** (Jelszó állapota) **Locked** (Zárva).

A belépéshez a rendszerbeállításba a rendszerindítást követően azonnal nyomja meg az <F2> gombot.


1. A **System BIOS** (Rendszer BIOS) vagy a **System Setup** (Rendszerbeállítás) képernyőn válassza a **System Security** (Rendszerbiztonság) lehetőséget, majd nyomja meg az <Enter> billentyűt.
A **System Security** (Rendszerbiztonság) képernyő jelenik meg.
2. A **System Security** (Rendszerbiztonság) képernyőn győződjön meg arról, hogy a **Password Status** (Jelszó állapota) **Unlocked** (Feloldva) legyen.
3. Válassza a **System Password** (Rendszerjelszó) lehetőséget, módosítsa vagy törölje a meglévő jelszót, majd nyomja meg az <Enter> vagy a <Tab> billentyűt.
4. Válassza a **Setup Password** (Beállítás jelszó) lehetőséget, módosítsa vagy törölje a meglévő jelszót, majd nyomja meg az <Enter> vagy a <Tab> billentyűt.



MEGJEGYZÉS: Ha módosítja a rendszerjelszót vagy beállítás jelszót, adja meg újra a jelszót, amikor a program kéri. Ha törli a rendszerjelszót vagy beállítás jelszót, erősítse meg a törlést, amikor a program kéri.

5. Nyomja meg az <Esc> billentyűt, és egy üzenet jelzi, hogy mentse el a módosításokat.
6. A módosítások elmentéséhez és a kilépéshez a rendszerbeállításból nyomja meg az <Y> billentyűt.
A számítógép újraindul.

Műszaki adatok

 **MEGJEGYZÉS:** A kínált opciók régióként eltérőek lehetnek. A következő műszaki adatok csupán a törvény értelmében a számítógéphez kötelezően mellékeltek. Ha többet szeretne megtudni a számítógép konfigurációjáról, kattintson a **Start** → **Súgó és támogatás** menüpontra, és válassza a számítógép adatainak megtekintését.

Rendszerinformációk	
Chipkészlet	Intel HM77 Express chipkészlet
Processzor	
Típus	<ul style="list-style-type: none"> • Intel IVB ULV 17 W <ul style="list-style-type: none"> – Intel Celeron – Intel Core i3 sorozat – Intel Core i5 sorozat • Intel SNB ULV 17 W <ul style="list-style-type: none"> – Intel Core i3 sorozat
Videokártya	
Videokártya típusa	Alaplagra integrált
Adatbusz	Integrált videokártya
Képernyővezérlő:	
Intel Celeron	Intel HD grafikus kártya
Intel i3 és i5	<ul style="list-style-type: none"> • Intel HD Graphics for Intel Celeron processzorok • Intel HD 3000 Graphics for 2nd Generation Intel processzorok • Intel HD 4000 Graphics for 3rd Generation Intel processzorok
Memória	
Memória foglalat	Két darab SODIMM bővítőhely
Memóriakapacitás	2 GB, 4 GB és 8 GB
Memória típusa	<ul style="list-style-type: none"> • 1333MHz DDR3 for 2nd Generation Intel processzorok • 1600MHz DDR3L for 3rd Generation Intel processzorok
Minimális memóriaméret	2 GB
Maximális memóriaméret	8 GB

Hang	
Típus	Kétcsatornás kiváló minőségű hang
Vezérlő	IDT 92HD93
Sztereó átalakítás	24 bites (analóg-digitális és digitális-analóg)
Interfész:	
Belső	Kiváló minőségű hang
Külső	Mikrofon bemenet/sztereó fejhallgató kombinált csatlakozó
Hangszórók	Két darab (2W)
Belső hangszóró-erősítő	Két darab (2W)
Hangerőszabályzók	Szoftverprogram menük, médiavezérlők és billentyűzeti funkcióbillentyűk
Kommunikáció	
Hálózati adapter	10/100/1000 Mbps Ethernet LAN
Vezeték nélküli kapcsolat	Belső vezeték nélküli helyi hálózat (WLAN), Bluetooth (opcionális), és 3G mobil széles sáv (opcionális)
Portok és csatlakozók	
Hang	Hang bemeneti/egy darab kimeneti kombinált csatlakozó
Videokártya	Egy darab VGA csatlakozó, egy darab 19 tűs HDMI csatlakozó
Hálózati adapter	Egy darab RJ-45 csatlakozó
USB	<ul style="list-style-type: none"> • Két darab USB 3.0 kompatibilis csatlakozó • Egy darab USB 2.0 (1) PowerShare csatlakozó
Memóriakártya-olvasó	Egy darab multimédia kártyaolvasó: (SD-XC, valamint régebbi - SD, SDIO, MMC, Mini-MMC, MMC+ (csak MMC kompatibilitás módban támogatott), Hi-Density SD, Hi-capacity SD)
Kijelző	
Típus	HD WLED tükröződés mentes
Méret	13,30 hüvelyk
Aktív terület (X/Y)	293,42 mm x 164,97 mm
Méretek:	
Magasság	188,75 mm
Szélesség	314,10 mm (12,36 hüvelyk)
Z-magasság	3,60 mm
Átló	337,82 mm
Maximális felbontás	1366 x 768 képpont, 262 ezer színnel
Maximális fényesség	220 nit

Kijelző	
Frissítési sebesség	60 Hz
Működési szög	0° (lezárva) - 135°
Minimális látószögek:	
Vízszintes	40/45 @ CR >= 10
Függőleges	15/20 @ CR >= 10
Képpont méret	0,2148 mm x 0,2148 mm
Billentyűzet	
Billentyűk száma	<ul style="list-style-type: none"> • Egyesült államok és Kanada: 86 billentyű • Európa és Brazília: 87 billentyű • Japán: 90 billentyű
Érintőpanel	
Aktív terület:	
X tengely	81,00 mm (3,18 hüvelyk)
Y tengely	41,00 mm (1,61 hüvelyk)
Akkumulátor	
Típus	<ul style="list-style-type: none"> • 4 cellás lítium-ion (3,0 amperóra) • 6 cellás lítium-ion (3,0 amperóra)
Méretek:	
Mélység:	
4 cellás és 6 cellás	48,79 mm (1,92 hüvelyk)
Magasság:	
4 cellás	20,25 mm (0,80 hüvelyk)
6-cellás	30,20 mm (1,18 hüvelyk)
Szélesség:	
4 cellás és 6 cellás	269,50 mm (10,61 hüvelyk)
Súly:	
4 cellás	245,00 g (0,54 font)
6-cellás	370,00 g (0,81 font)
Feszültség:	
4 cellás	14,80 V
6-cellás	11,10 V
Körülbelüli töltési idő 4 cellás és 6 cellás akkumulátor esetén kikapcsolt számítógép mellett	4 óra

Akkumulátor

Hőmérséklet-tartomány:

Üzemi	0 °C és 35 °C között (32 °F és 95 °F között)
Készenléti	–40 °C és 65 °C között (–40 °F és 149 °F között)
Gombelem	3 V-os CR2032 lítium-ion

Váltóáramú adapter

Típus	65 W és 90 W
Bemeneti feszültség	100 és 240 V egyenáram között
Bemeneti áramerősség (maximum)	1,50 A, 1,60 A és 1,70 A
Bemeneti frekvencia	50 Hz és 60 Hz között
Kimeneti teljesítmény	65 W és 90 W
Kimeneti áramerősség	
60 W	4,43 A (maximum 4 másodperces impulzusnál); 3,34 A (folyamatos)
90 W	4,62 A
Névleges kimeneti feszültség	19,50 VDC (+/-1,0 VDC)
Méretek:	
Magasság	29,00 mm (1,14 hüvelyk)
Szélesség	46,50 mm
Méllység	107,00 mm (4,21 hüvelyk)
Hőmérséklet-tartomány:	
Üzemi	0 °C - 40 °C (32 °F - 104 °F)
Készenléti	–40 °C és 70 °C között (–40 °F és 158 °F között)

Fizikai

Magasság (egy WLED panellel)	21 mm és 32,00 mm (0,83 hüvelyk és 1,25 hüvelyk) között
Szélesség	329,30 mm (12,96 hüvelyk)
Méllység	237,65 mm (9,35 hüvelyk)
Súly (minimum)	1,55 kg (3,43 font)

Környezeti


Hőmérséklet-tartomány:

Üzemi	0 °C és 35 °C között (32 °F és 95 °F között)
Tárolási	–40 °C és 65 °C között
Relatív páratartalom (maximum):	
Üzemi	10 és 90% között (nem lecsapódó)

Környezeti

Tárolási	5 és 95% között (nem lecsapódó)
Tengerszint feletti magasság (maximum):	
Üzemi	–15,2 m és 3048 m között (–50 és 10 000 láb között) 0° - 35°C
Készenléti	–15,20 és 10 668 m között
Maximális rezgés:	
Üzemi	0,66 GRMS (2 Hz és 600 Hz között)
Tárolási	1,30 GRMS (2 Hz és 600 Hz között)
Maximális ütődés:	
Üzemi	110 G
Tárolási	160 G
Légszennyezési szint	Legfeljebb G1-es osztályú az ISA-S71.04-1985 jelű szabvány szerint

A Dell elérhetőségei

 **MEGJEGYZÉS:** Amennyiben nem rendelkezik aktív internetkapcsolattal, elérhetőségeinket megtalálhatja a vásárlást igazoló nyugtán, a csomagoláson, a számlán vagy a Dell termékkatalógusban.

A Dell számos támogatási lehetőséget biztosít, online és telefonon keresztül egyaránt. A rendelkezésre álló szolgáltatások országonként és termékenként változnak, így előfordulhat, hogy bizonyos szolgáltatások nem érhetőek el az Ön lakhelye közelében. Amennyiben szeretne kapcsolatba lépni vállalatunkkal értékesítéssel, műszaki támogatással vagy ügyfélszolgálattal kapcsolatos ügyekben:

1. Látogassa meg a **dell.com/support** oldalt
2. Válassza ki a támogatás kategóriáját.
3. Ellenőrizze, hogy az Ön országa vagy régiója szerepel-e a Choose a Country/Region (Válasszon országot/régiót) legördülő menüben a lap tetején.
4. Válassza a szükségleteinek megfelelő szolgáltatási vagy támogatási hivatkozást.